

Changement démographique dans les zones rurales L'exemple du Brain-Drain Brain-Gain

Dr Stefan Rieder

INTERFACE Institut de science politique

6003 Lucerne

En collaboratoin avec: Prof. Colette Peter (Hochschule Luzern), Daniel Matti (Interface)

Prof. Emanuel Müller (Hochschule Luzern)

1. Situation initiale et questions
2. Une question de définition
3. Analyse du Brain-Drain Brain-Gain
4. Développement de mesures participatives
5. Mesures
6. Conséquences tirées du projet Brain-Drain Brain-Gain
7. Futures stratégies de maîtrise du changement démographique

1 Situation initiale

- **Le Brain-Drain** est un phénomène qui touche les régions périphériques et qui est connu depuis longtemps
- Les processus d'émigration du tiers-monde sont particulièrement bien étudiés
- Le Brain-Drain comme phénomène touchant les régions périphériques de la Suisse est comparativement peu étudié
- On connaît peu de choses concernant le phénomène inverse, à savoir le **Brain-Gain**

1 Questions

- Quelle est l'importance du Brain-Drain dans les régions de Suisse concernées? Présente-t-il vraiment un problème?
- Existe-t-il effectivement un Brain-Gain? Si oui, quelle en est l'ampleur?
- Est-il possible de promouvoir le Brain-Gain?
- Si oui, comment faut-il procéder?

1 Projet Brain-Drain, Brain-Gain

- La problématique du Brain-Drain Brain-Gain a été examinée et traitée dans le cadre d'un projet Interreg IIIb
- L'équipe de projet du côté suisse était formée de
 - Interface Institut de science politique et de la
 - Hochschule Luzern - Soziale Arbeit
- Les partenaires du projet de la région nord-ouest de l'Europe venaient de
 - Rheinland-Pfalz (région de Kaiserslautern)
 - De la région de Twente en Hollande

2 Brain-Drain: une question de définition

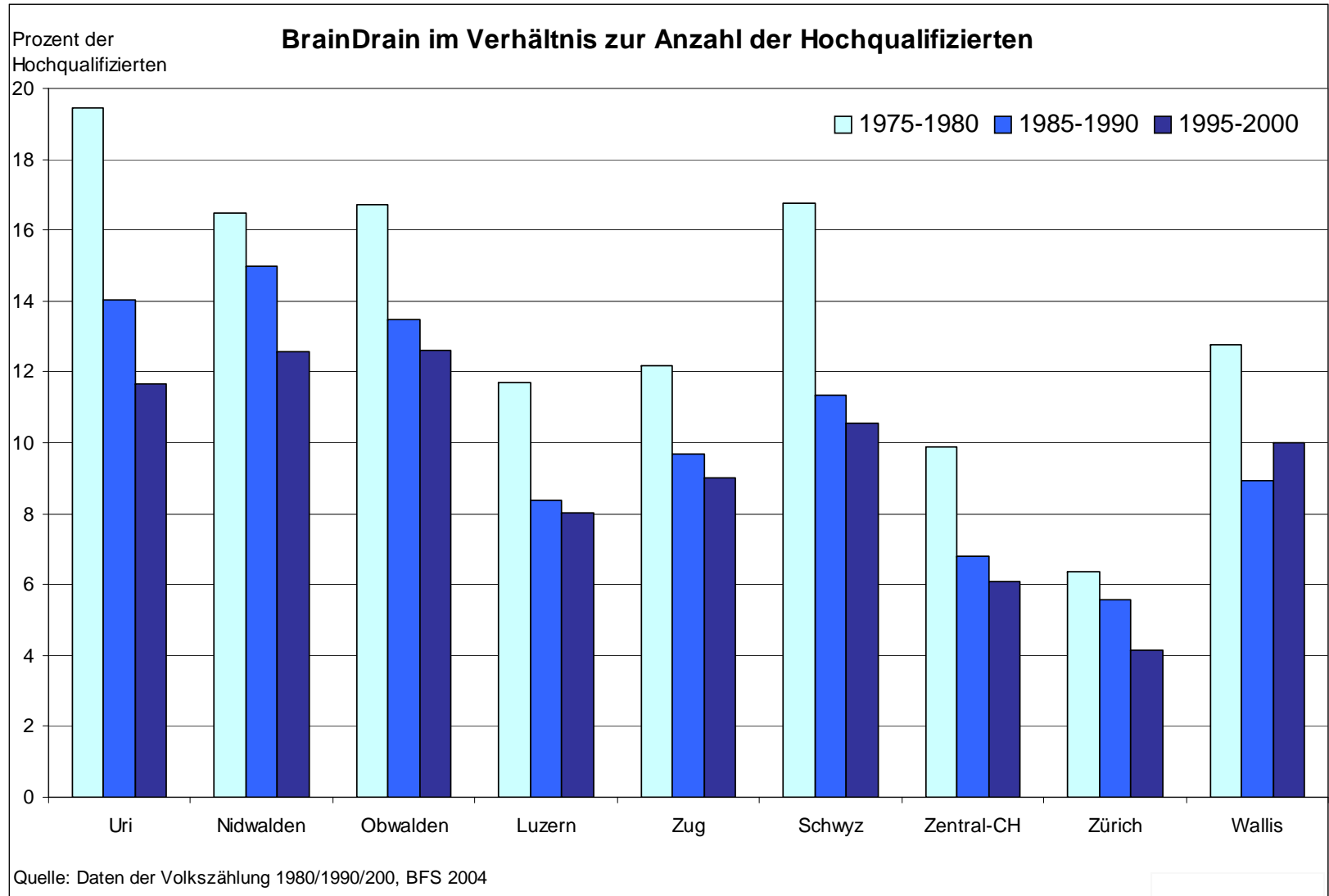
- On ne peut **pas donner une définition a priori** du Brain-Drain, celle-ci doit être élaborée du point de vue de chaque milieu concerné
- **La définition** peut comporter les facteurs suivants:
 1. Importance de l'émigration
 2. Soldes migratoires
 3. Pourcentage de personnes hautement qualifiées par rapport à la population résidante
 4. Demande de l'économie régionale
 5. Mouvements migratoires des personnes nouvellement formées
 6. Coûts et bénéfices de la formation
- La définition a une **pertinence pratique élevée**:
 - Le résultat varie en fonction de la définition
 - La définition qui prédomine influe sur les stratégies de solution des acteurs concernés dans les régions
 - La définition doit être élaborée avec les décideurs

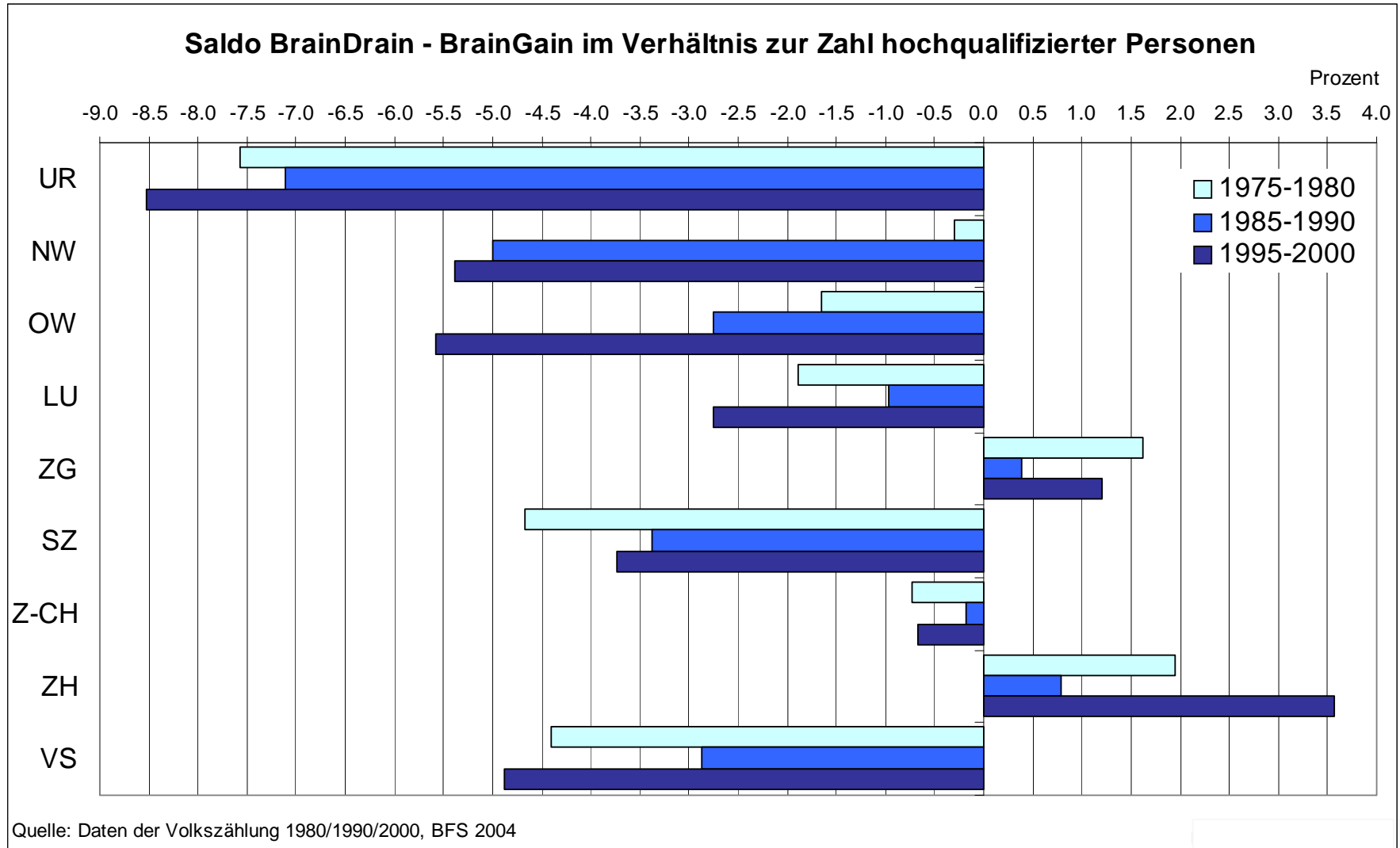
3 Analyse du Brain-Drain: procédure

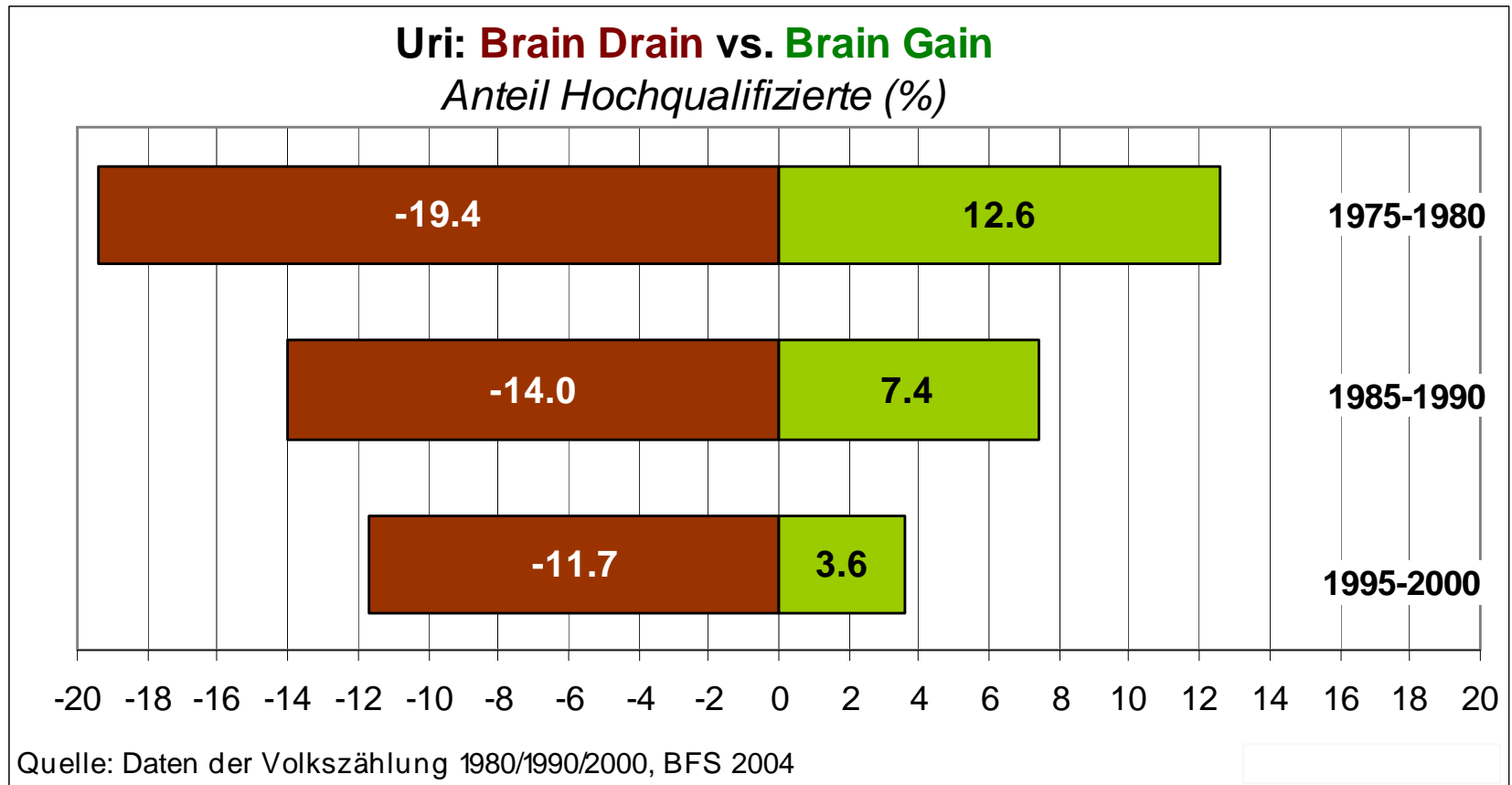
- Analyses statistiques des données primaires et secondaires (notamment tirées des recensements de la population en Suisse)
- Évaluation des données pour la région de Suisse centrale
- Évaluation des résultats pour les divers cantons de Suisse centrale
- Interviews d'experts
- Enquêtes auprès des entreprises dans des cantons spécifiques

3 Résultats Définition 1

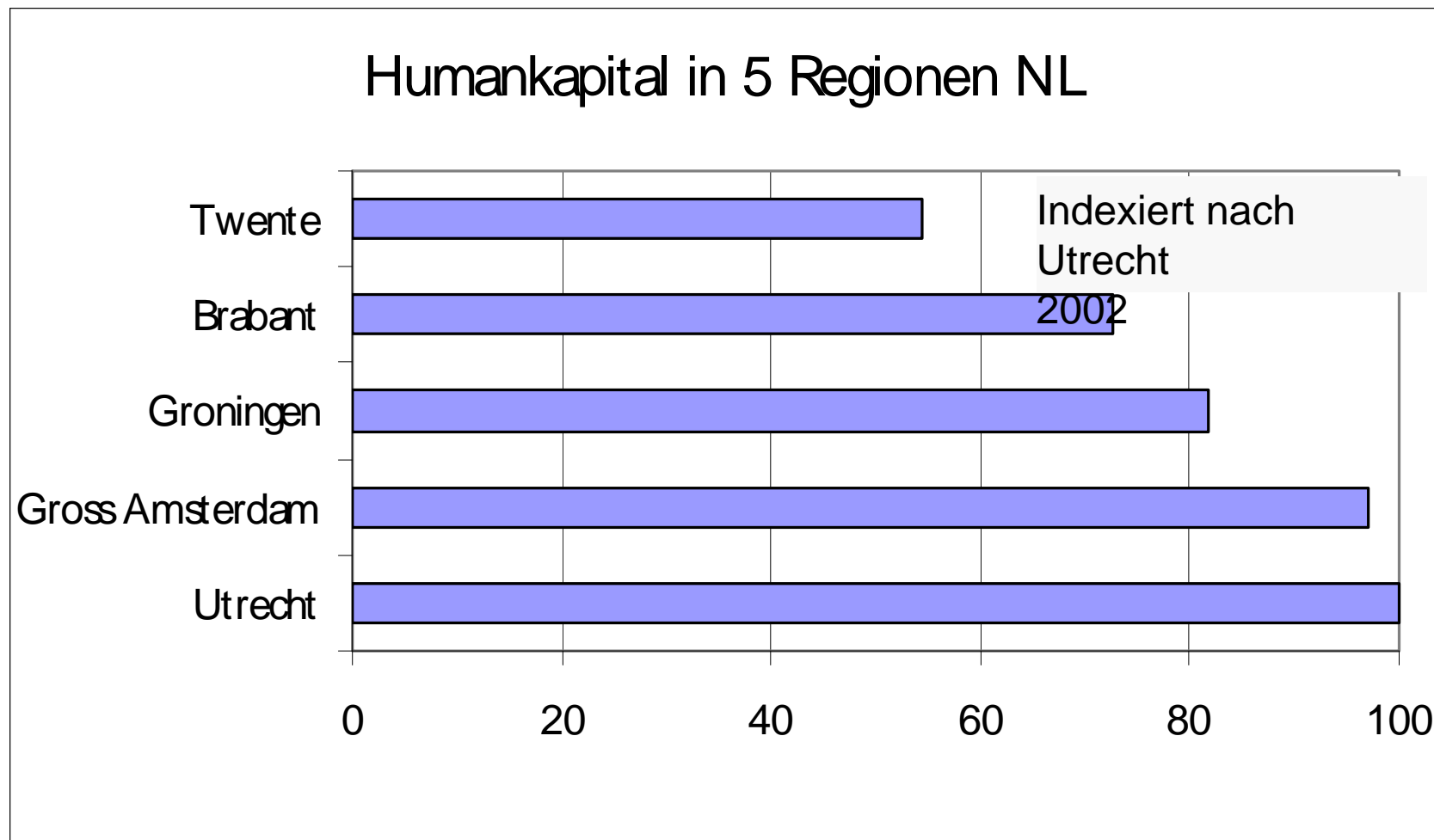
Ampleur de l'émigration

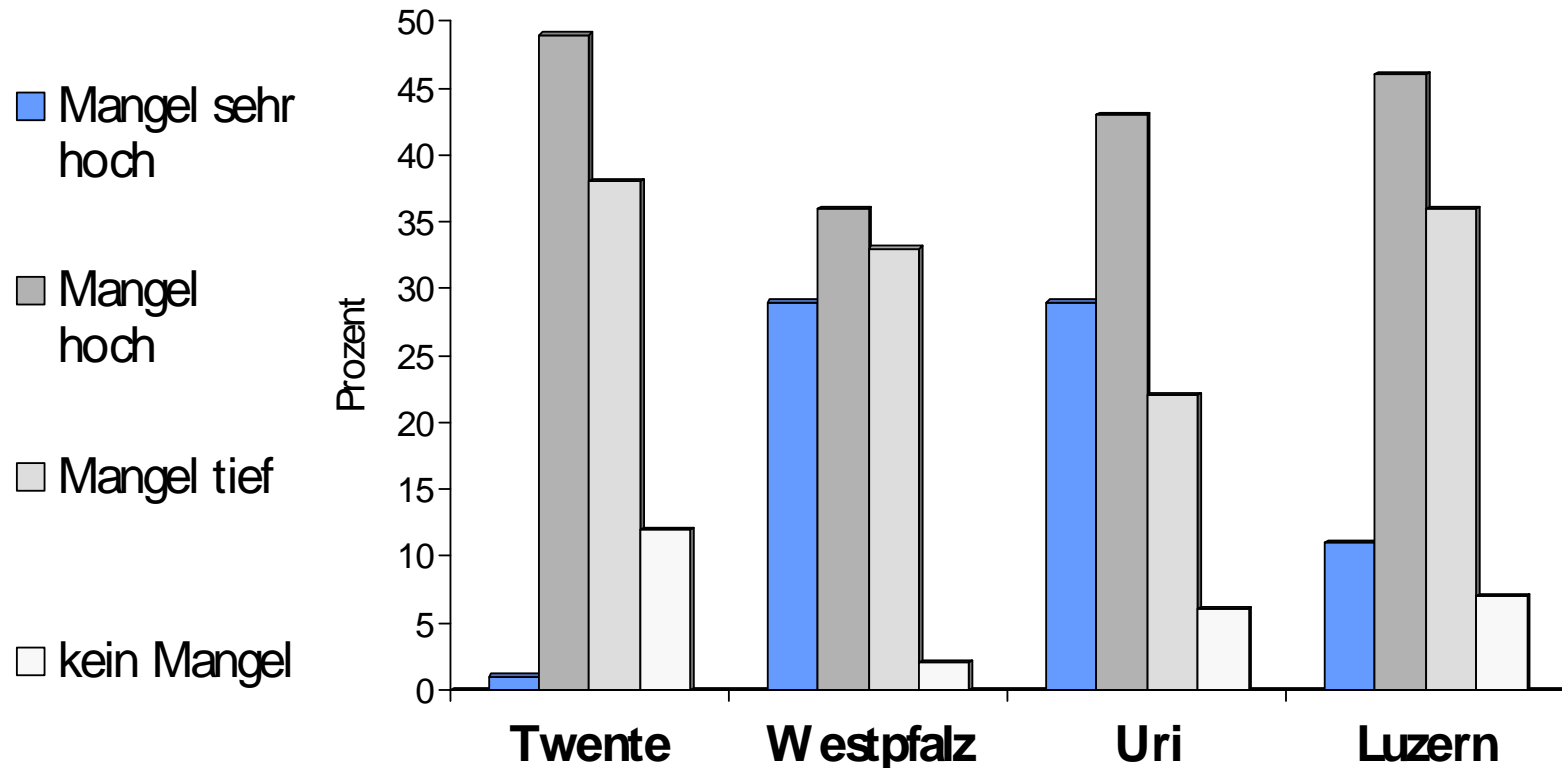




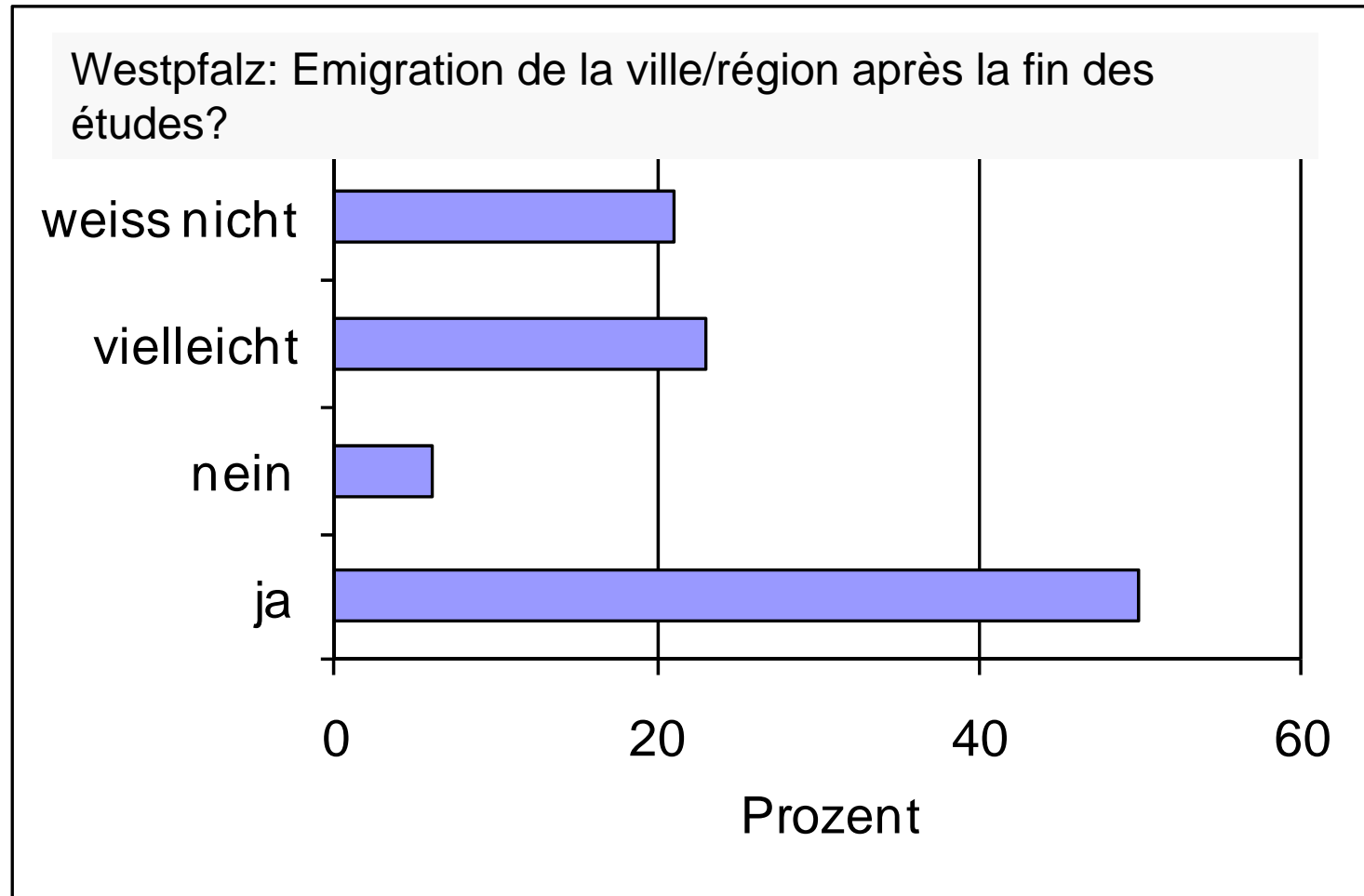


3 Résultats Définition 3: Part des personnes hautement qualifiées par rapport à la population résidante





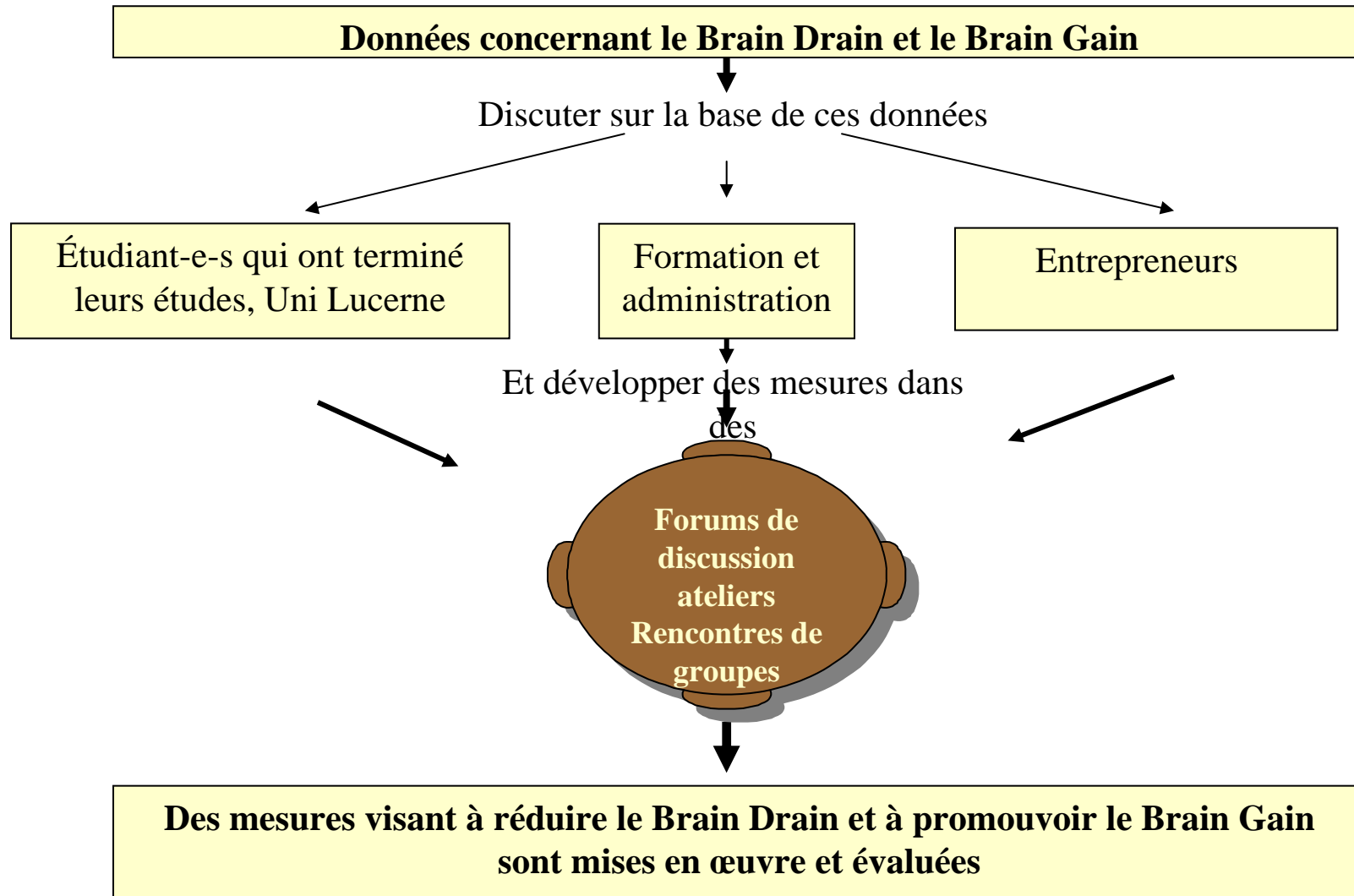
Uri: 2004 / n=186, Lucerne: 2004 / n=105, Twente: 2005 / n=150, Westpfalz: 2004 / n=340 (n: entreprises qui ont répondu)



Westpfalz: 2004 / n=340

- De nombreuses définitions nécessitent une **perception commune du problème**
 - Au moyen de cercles thématiques
 - Avec la participation d'entreprises, de l'administration, d'employés.
- Le développement de mesures requiert une procédure **participative**
 - Animations de grands groupes
 - Mise en consultation des résultats auprès des milieux concernés qui ont participé
 - Implication des partenaires de mise en œuvre régionaux (entreprises, écoles, administration).
- Implémentation des mesures et **transmission aux partenaires régionaux.**

Processus participatif



- Plate-forme Internet pour les personnes hautement qualifiées qui émigrent
- Initiative portant sur la formation des entreprises locales en vue de promouvoir l'innovation
- Plate-forme Jobs pour les étudiants qui ont achevé l'Université de Lucerne avec implication des anciens





- **La perception du problème** est décisive pour le développement de mesures
- La perception du problème n'est **pas statique**, elle peut changer
- **Les analyses quantitatives** sont un élément important dans ce contexte
- Les mesures prises contre le Brain-Drain et en faveur du Brain-Gain doivent être développées **par les personnes concernées et/ou en collaboration avec ces dernières.**

- Reprise dans le contexte plus large de l'évolution démographique des connaissances développées pour le domaine des personnes hautement qualifiées
- **Projet Interreg-IVb DEMOCHANGE**
 - Développement de stratégies pour des régions ou des communes spécifiques en vue de maîtriser les défis démographiques en Suisse centrale.
 - Comprendre le changement démographique comme une chance de développer des stratégies dans les zones rurales

- Analyse prospective du changement démographique via une comparaison entre des régions au niveau international
- **Développement participatif** de mesures visant à maîtriser le changement démographique dans des domaines spécifiques tels que l'agriculture, le tourisme et la santé.
- Développement de modèles d'**infrastructures** régionales comme réaction aux changements structurels liés au changement démographique (p.ex.: mise en place de dispositifs régionaux multifonctionnels pour les achats, la poste, la santé, la formation et la culture).
- Reprise et adaptation d'approches qui se sont avérées efficaces dans l'espace alpin voisin.
- Ancrage durable des mesures dans la région.