

Le développement économique régional en Suisse



regiosuisse monitoring

IMPRESSUM

Auteur : regiosuisse – Centre du réseau de développement régional
Titre : regiosuisse monitoring
Mandant : SECO
Lieu : Berne
Année : 2024
Téléchargement : www.regiosuisse.ch/monitoring-fr

Auteurs

Matthias Setz, regiosuisse
Simon Schranz, regiosuisse

Editeur

regiosuisse – Centre du réseau de développement régional

info@regiosuisse.ch
www.regiosuisse.ch

Langues

Le rapport de monitoring de regiosuisse paraît en allemand et en français.

Le rapport reflète l'opinion des auteurs et pas nécessairement celle du mandant.

Sur mandat de



Schweizerische Eidgenossenschaft
Confédération suisse
Confederazione Svizzera
Confederaziun svizra

Secrétariat d'Etat à l'économie SECO



npr
Nouvelle
politique régionale

Numérisation

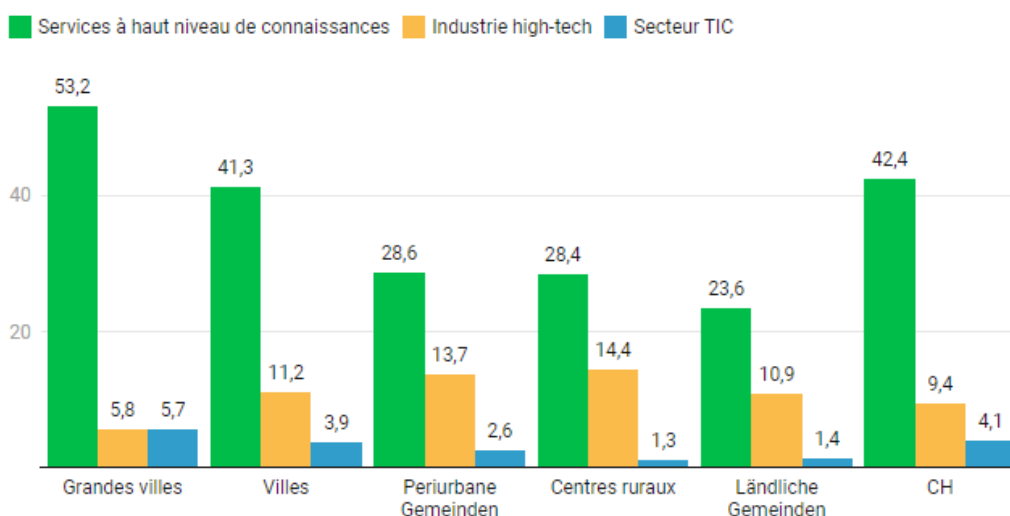
L'essentiel en bref:

- La numérisation envahit presque tous les domaines de notre vie quotidienne, avec un impact considérable sur l'économie, la société et les régions.
- Les branches qui subissent des changements importants en raison de la numérisation (p. ex. les services à forte intensité de connaissances) ou qui ne cessent de gagner en importance (p. ex. le secteur des TIC) sont moins présentes dans les espaces ruraux et se concentrent donc dans les espaces urbains.
- Cela ne signifie toutefois pas que la numérisation n'aura aucun impact tangible dans l'espace rural. Trois développements sont particulièrement pertinents dans ce domaine pour l'espace rural: la déterritorialisation des services (réduction de la distance entre les fournisseurs et les acheteurs), les nouveaux potentiels de création de valeur ajoutée en raison de l'introduction de nouvelles technologies (nouveaux canaux de distribution et modèles commerciaux) et la flexibilisation du marché du travail (flexibilité temporelle et spatiale du travail).

La numérisation offre des opportunités – pour l'espace rural également

La numérisation s'imisce dans pratiquement tous les domaines de notre vie quotidienne, avec des impacts considérables sur l'économie et la société. Cela étant, tous les domaines économiques ne sont pas touchés de la même manière par l'évolution du monde du travail: les branches qui sont soumises à des changements importants en raison de la numérisation (par exemple, les services à haute intensité de savoir) ou qui ne cessent de gagner en importance (par exemple, le secteur des TIC) sont moins présentes dans les espaces ruraux et se concentrent donc dans les zones urbaines.

Proportion des actifs (EPT) dans les secteurs actifs dans le domaine de la numérisation selon le type d'espace regionsuisse (année 2020)



Les services à haut niveau de connaissances sont définis selon les sections NOGA 58-66, 69-75, 84-93. L'industrie high-tech comprend les sections NOGA 20, 21, 26-30 et les groupes NOGA 254, 325. Le secteur TIC est défini par les groupes NOGA 261, 262, 263, 264, 268, 465, 582, 611, 612, 613, 619, 620, 631, 951.

Graphique: regionsuisse • Source: OFS STATENT • Créé avec Datawrapper

Cela ne signifie toutefois pas que la numérisation n'aura aucun effet notable dans l'espace rural. En effet, toutes les branches sont, d'une manière ou d'une autre, touchées par la numérisation. On relèvera ici les développements suivants qui nous semblent particulièrement pertinents pour [les espaces ruraux et les régions de montagne](#):

- **Déterritorialisation des services:** Les distances perdent de leur importance avec la numérisation. De nouvelles technologies de communication ainsi que de nouveaux produits et services numériques améliorent la qualité de vie dans l'espace rural.
- **Nouveaux potentiels de création de valeur ajoutée:** Les nouvelles technologies et la mise en réseau croissante favorisent l'émergence de nouveaux canaux de distribution et de modèles commerciaux. Parallèlement, l'automatisation rend les sites de production décentralisés plus attractifs.
- **Flexibilisation du marché du travail:** La numérisation a des impacts très importants sur le marché du travail. On constate en effet une flexibilisation en termes de temps et, tout particulièrement, en termes de lieu. Voilà qui ouvre de nouvelles possibilités pour les travailleurs et les entreprises.

Tous ces développements offrent de belles opportunités. Mais ces dernières s'accompagnent également de risques et de défis. C'est la raison pour laquelle les points mentionnés ci-dessus seront considérés plus en détail ci-après.

Déspatialisation des services

Les distances qu'il faut parcourir pour accéder à différents services sont aujourd'hui clairement les plus importantes dans les zones rurales. Ainsi, la distance à couvrir est de 5,4 kilomètres environ pour se rendre à une pharmacie depuis une commune rurale, alors que, dans les villes, la pharmacie la plus proche se trouve en moyenne à 1,2 kilomètre. Il en va de même pour les distances à parcourir pour atteindre le supermarché le plus proche: il faut parcourir environ 4,8 kilomètres dans les communes rurales et 1,1 kilomètre dans les villes.

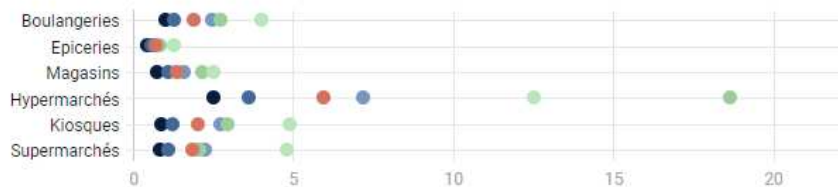
Distance moyenne jusqu'au service le plus proche selon les types d'espace regiosuisse (en km, année 2018)

● Total ● Grandes villes ● Villes ● Communes périurbaines ● Centres ruraux ● Communes rurales

Formation



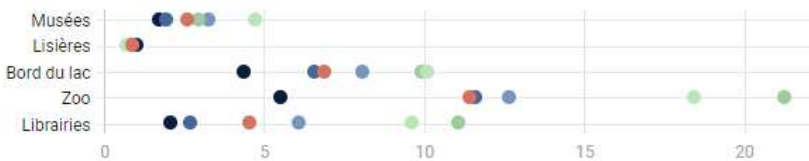
Commerces



Santé



Culture et loisirs



Autres services



Méthodologie: Distance calculée sur la base du réseau routier

Graphique: regiosuisse • Source: OFS Services à la population • Créé avec Datawrapper

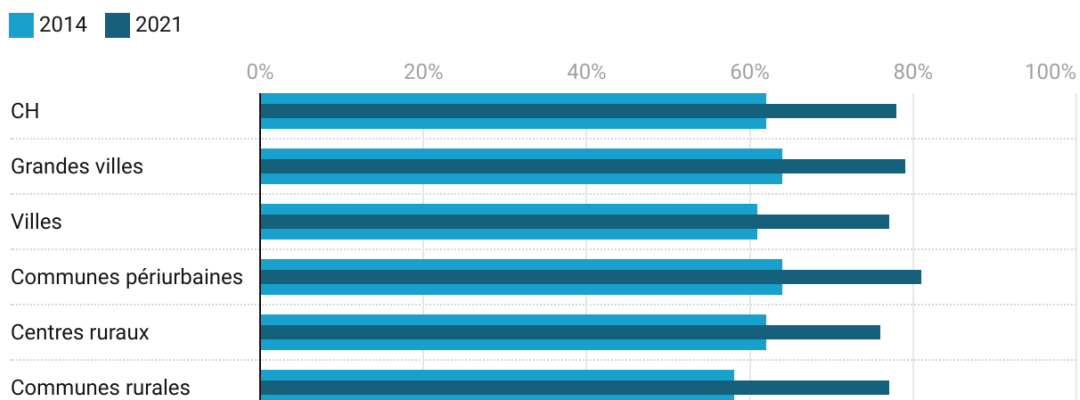
De nouveaux moyens ont toutefois émergé grâce à la numérisation, qui font que [la distance géographique ne cesse de perdre en importance](#). De plus en plus de prestations de services peuvent en effet être servies par voie électronique - il n'est donc plus nécessaire de se rendre au magasin concerné. Les boutiques en ligne, les services bancaires en ligne, l'admi-

nistration en ligne, les bibliothèques numérisées ou les consultations médicales par vidéo-chat en sont quelques exemples (voir [Infras \(2018\)](#)).

L'un des développements les plus importants dans ce contexte est indubitablement l'émergence du commerce électronique ou e-commerce. On entend par commerce électronique les transactions de marchandises ou de services effectuées via l'Internet. Les paiements et les livraisons peuvent être effectués en lien ou de manière conventionnelle.

Achats en ligne selon le type d'espace regio**o**uisse

Proportion des personnes ayant effectué au moins un achat sur Internet ces 12 derniers mois



Graphique: regio**o**uisse • Source: OFS Omnibus • Créé avec Datawrapper

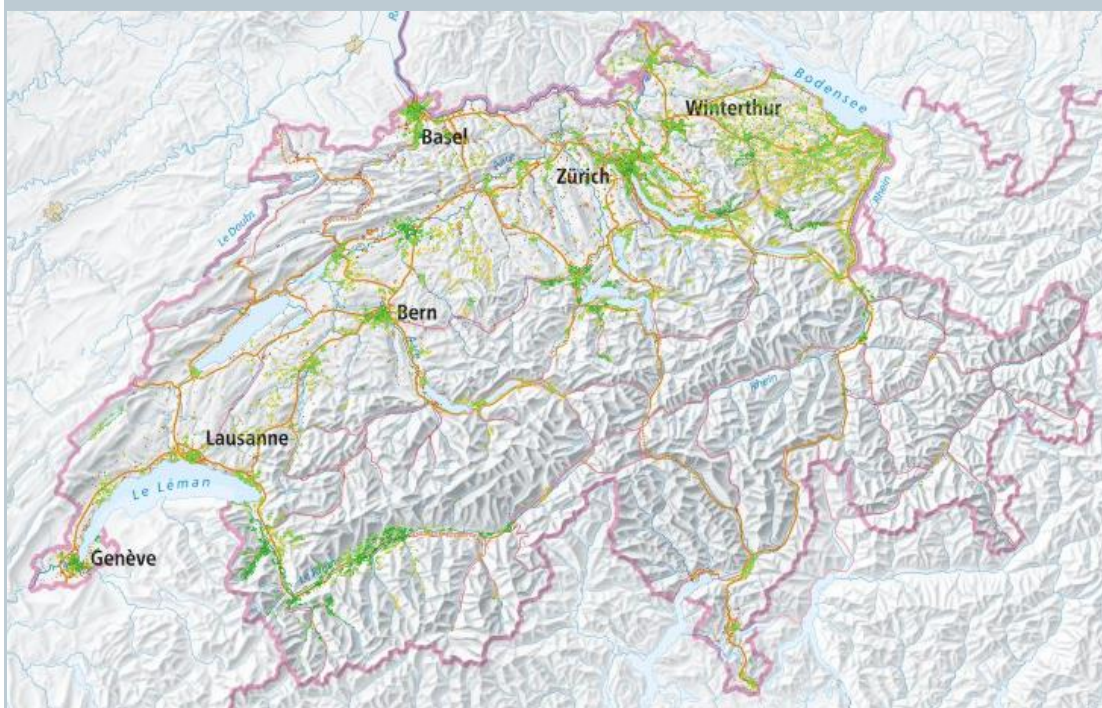
Les [données de l'OFS sur l'utilisation d'Internet par la population suisse](#) ne montrent actuellement pas de grandes différences entre les [cinq types d'espace](#) regio**o**uisse pour ce qui est des achats en ligne effectués. Il est toutefois frappant d'observer que la croissance du commerce électronique entre 2014 et 2021 a été plus marquée dans les communes rurales que dans les espaces urbains. Voilà qui indique que les avantages de la numérisation sont exploités dans les zones rurales. Aujourd'hui, la proportion de personnes ayant effectué un achat sur Internet au cours des douze derniers mois est à peu près la même dans les zones rurales et urbaines et se situe entre 76% et 81%, les communes périurbaines étant proportionnellement les plus nombreuses à effectuer ce type d'achats.

La «déterritorialisation des services» dont il est question ici s'accroîtra [encore au fur et à mesure que la numérisation s'étendra](#). C'est dans le domaine de la santé en particulier que l'on utilise de plus en plus de machines et de robots à reconnaissance vocale et à intelligence artificielle (Cf. [Conseil de l'organisation du territoire COTER \(2019\)](#)). Un défi qu'il convient de ne pas sous-estimer dans ce contexte est celui auquel sont confrontées les personnes vivant dans l'espace rural, qui n'ont pas un accès suffisant aux offres numériques et dont le savoir-faire lacunaire ne permet pas de les utiliser. Ces personnes, pour la plupart âgées, doivent également être préparées à l'avenir numérique.

Remarque: Le développement numérique en Suisse

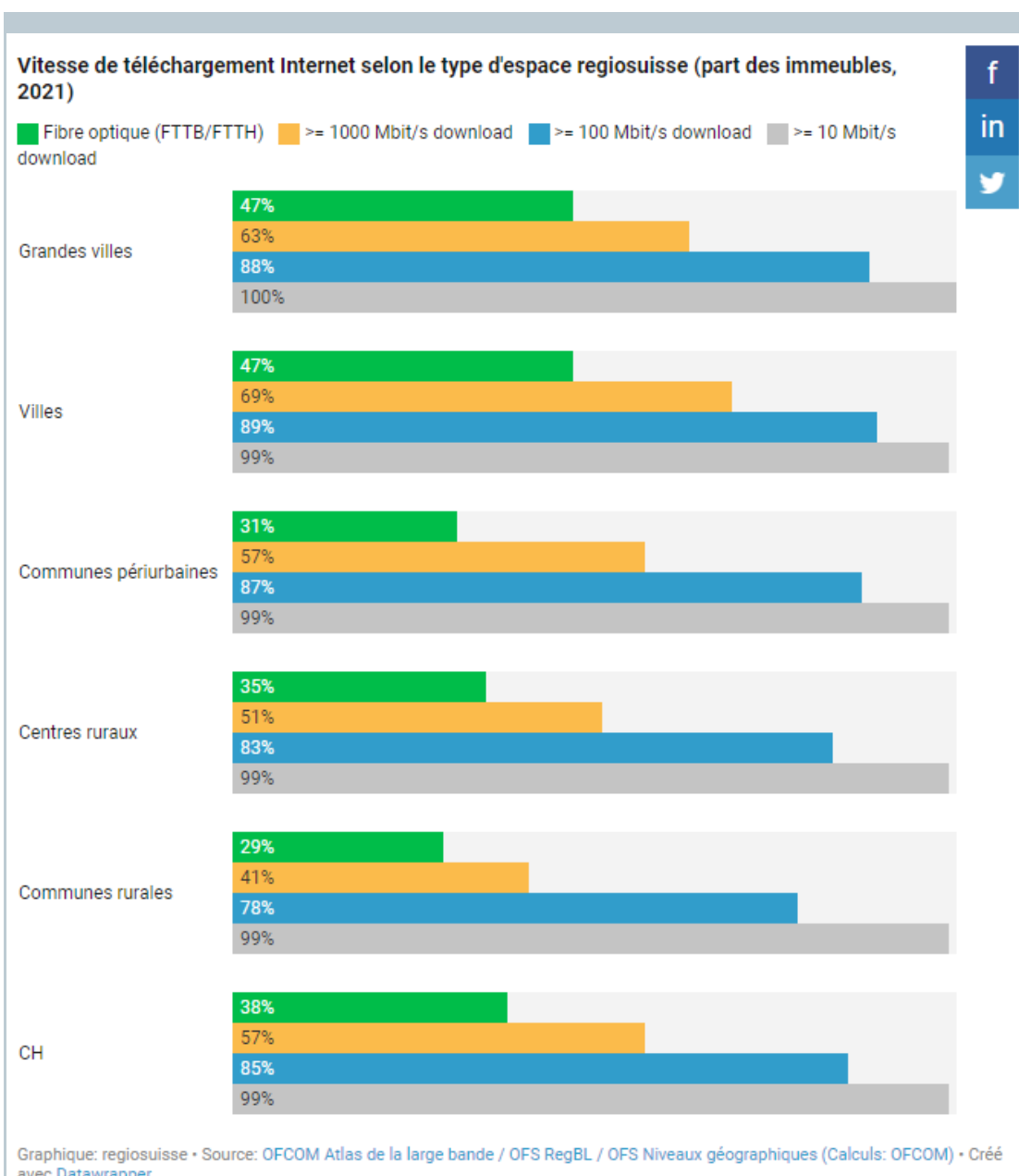
Pour pouvoir utiliser les opportunités qu'offre la numérisation, il faut évidemment que l'infrastructure nécessaire soit en place. Etant donné que nombre d'avantages de la numérisation ne peuvent être exploités sans l'Internet, un raccordement à large bande couvrant tout le territoire est indispensable.

Disponibilité des connexions à fibre optique en Suisse



L'évaluation des [données de l'OFCOM concernant l'infrastructure large bande](#) d'après les cinq types d'espaces regio **Suisse** montre que les communes rurales sont moins bien desservies par les connexions à haut débit que les villes. Ce ne présente toutefois pas un inconvénient majeur pour les personnes privées car l'utilisation d'Internet à titre privé peut encore se contenter des largeurs de bande qui sont actuellement disponibles dans toutes les régions.

Une [étude sur l'utilisation de la large bande par les petites entreprises](#) montre en outre que les largeurs de bande disponibles actuellement sont le plus souvent suffisantes également pour les entreprises. Il existe bien évidemment des cas où des entreprises ont, en raison de leur activité commerciale, besoin de connexions à très haut débit, connexions qui ne sont pas disponibles dans toutes les régions. Cela étant, le standard 5G pour la téléphonie mobile offre en principe de nouvelles possibilités ainsi que, en particulier dans les régions périphériques, une alternative plus avantageuse que la fibre optique.



Si l'on considère l'avenir, on peut supposer que les exigences en matière de largeurs de bande disponibles continueront d'augmenter avec la numérisation en cours et la croissance des volumes de données qui en résulte, et que l'extension de l'infrastructure devra se poursuivre en conséquence.

En 2019, [une étude réalisée sur mandat du SECO](#) s'est penchée sur la desserte à large bande des entreprises dans les régions cibles de la Nouvelle politique régionale (NPR). L'étude met en évidence les lacunes actuelles en la matière, lacunes qui concernent en premier lieu les entreprises situées dans les communes rurales et les centres touristiques alpins. Ces régions sont en outre nettement moins souvent équipées d'un réseau de fibre optique que les (grandes) villes. On a esquissé à partir de là certaines mesures susceptibles d'être prises par la Confédération et destinées spécifiquement à la zone cible de la NPR. Outre les mesures visant à étendre ou à mettre en place une offre à large bande performante dans les

parties périphériques et peu peuplées de la zone cible de la NPR, celles visant à renforcer les «compétences numériques» des entreprises qui y sont implantées sont également discutées.

Nouveaux potentiels de création de valeur

L'émergence du commerce électronique peut profiter non seulement aux consommatrices et consommateurs de l'espace rural, mais également aux entreprises. Les boutiques en ligne et autres plateformes de même type ouvrent de nouveaux canaux de vente aux entreprises et leur permettent un accès plus large au marché. En effet, des clientes et des clients du monde entier peuvent commander en quelques clics des produits et des services auprès d'un fournisseur local, rendant par là très souvent inutile une visite dans un magasin local (Cf. [Infras \(2018\)](#)).

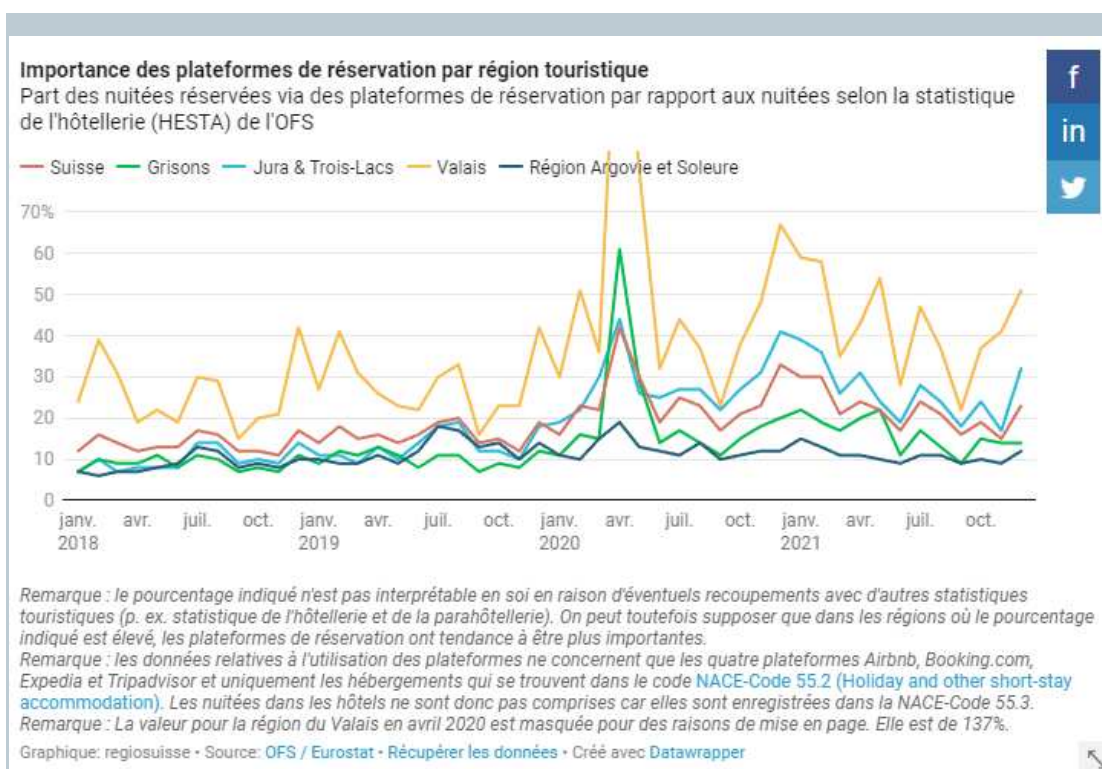
Les nouveaux canaux de distribution numériques sont particulièrement importants pour le tourisme. Ainsi, les plateformes en ligne telles que Booking.com ou Airbnb jouent aujourd'hui un rôle central dans ce secteur et ont permis de lever les obstacles à l'entrée sur le marché en offrant aux petits établissements les mêmes canaux de distribution numériques que les hôtels établis (cf. [avenir suisse \(2017\)](#)). Il en résulte en fin de compte une plus grande transparence des prix et donc à une concurrence accrue dans l'hôtellerie et la parahôtellerie. Ces nouveaux canaux de distribution comportent toutefois également des risques: quant aux plateformes de réservation en ligne, leur pouvoir sur le marché est souvent critiqué.

L'automatisation et l'augmentation de la [productivité qui en découle présentent un autre potentiel de création de valeur ajoutée](#). Tout indique que la numérisation induit et continuera d'induire un changement structurel majeur.

Remarque: Importance des plateformes de réservation dans le tourisme

Les [données collectées par l'Office statistique de l'Union européenne \(Eurostat\)](#) permettent une estimation grossière de l'importance des plateformes de réservation en ligne dans le tourisme. Les données montrent combien de nuitées ont été réservées via les quatre plateformes en ligne que sont Airbnb, Booking.com, Expedia et Tripadvisor dans des logements de vacances et autres lieux d'hébergement similaires (les nuitées dans les hôtels ne sont pas comprises dans ces chiffres). En 2021, cela représentait environ 12,7 millions de nuitées en Suisse. Si l'on met ce chiffre en relation avec les nuitées selon la statistique hôtelière de l'OFS, il est possible d'estimer grosso modo la pertinence des plateformes de réservation (voir illustration ci-dessous).

Les recoupements que l'on peut faire avec d'autres statistiques touristiques ne permettent pas d'apprécier dans toute son ampleur la valeur indiquée dans le graphique ci-dessous. Il est toutefois possible de faire une comparaison entre les [régions touristiques](#) présentées.



La comparaison de régions touristiques sélectionnées montre que les plateformes de réservation en ligne jouent depuis longtemps un rôle important, notamment en Valais, et qu'elles ne cessent de gagner en importance. A d'autres endroits, comme par exemple dans la région Jura & Trois-Lacs, les plateformes semblent avoir connu une forte progression, en particulier pendant la pandémie. Cet «effet pandémie» n'a toutefois pas été observé partout. Si l'on prend par exemple les régions d'Argovie et de Soleure ainsi que les Grisons, on constate que les plateformes de réservation ne semblent pas avoir plus d'importance aujourd'hui qu'elles ne l'avaient avant la pandémie.

Flexibilisation du marché du travail

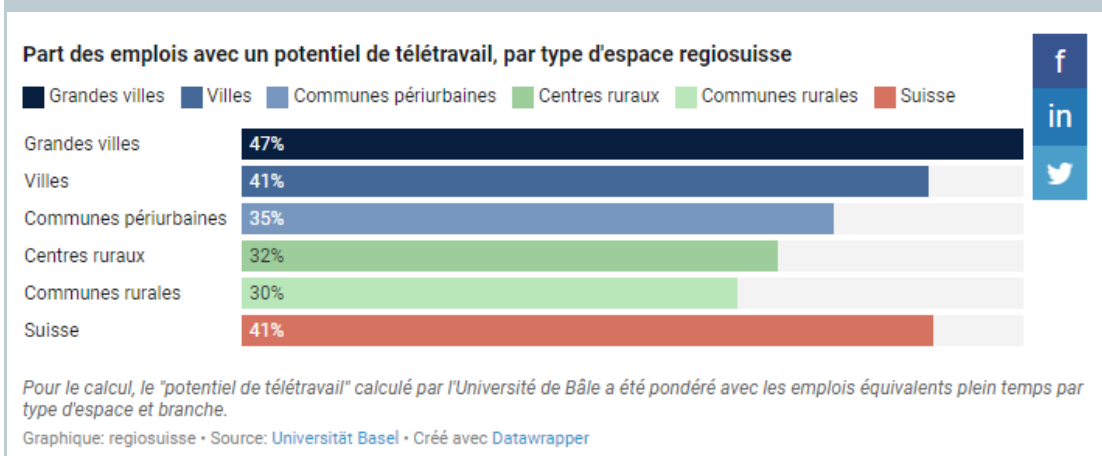
La flexibilisation du marché du travail en termes de temps et de lieu représente une autre opportunité intéressante pour l'espace rural. Grâce aux nouvelles possibilités de communication et à une transmission des données toujours plus rapide, le travail à domicile devient un modèle de plus en plus attractif. Parallèlement, l'économie des plateformes ouvre de nouvelles possibilités ou formes de travail (par exemple le travail collaboratif (crowdworking) ou le travail à la demande) qui permettent aux gens de travailler indépendamment du temps et du lieu (Cf. [Conseil fédéral \(2017\)](#)). Dans ce contexte, de [plus en plus d'espaces de co-travail sont créés dans les régions rurales](#), espaces qui favorisent le travail décentralisé en fournissant des locaux adaptés.

Remarque: Le télétravail de plus en plus répandu

Comme le montrent les [chiffres de l'OFS](#), la diffusion du télétravail à domicile est en constante augmentation. Cette tendance s'explique surtout par la pandémie de coronavirus. En 2021, environ 40% de toutes les personnes actives travaillaient depuis leur domicile, à tout le moins occasionnellement.

Une [évaluation de l'OFS \(2016\)](#) montre en outre qu'il existe des différences considérables entre les branches en matière de télétravail. Tous les travaux ne se prêtent en effet pas de la même manière à une flexibilisation des horaires ni ne peuvent tous être effectués à domicile. A cela s'ajoute le fait que ce mode de travail est surtout pratiqué par des personnes qui ont un niveau de formation tertiaire.

On constate évidemment des différences spécifiques entre les branches, mais également des différences en fonction des différents types d'espaces. Dans les zones rurales, on exerce par exemple plus souvent des professions qui ne se prêtent pas bien au travail à domicile, comme le montrent les calculs effectués sur la base des [données de l'Université de Bâle](#).



Les développements mentionnés ci-dessus peuvent accroître l'attractivité de l'espace rural en tant que lieux de domicile et de travail. La condition pour ce faire est toutefois qu'il existe des infrastructures ad hoc et que des entreprises soient disposées à soutenir ces développements (voir [Conseil fédéral \(2017\)](#)). Mais les entreprises peuvent elles aussi profiter de la nouvelle flexibilité de leurs employés, car dans ce nouveau monde du travail, elles peuvent s'intégrer plus facilement dans des chaînes de création de valeur suprarégionales, voire internationales ([avenir suisse \(2017\)](#)).