

## L'impact des projets NPR et Interreg



# regiosuisse mesure d'efficacité des projets NPR et Interreg

## IMPRESSUM

Editeur: regiosuisse – Centre du réseau de développement régional  
Titre: regiosuisse mesure d'efficacité des projets NPR et Interreg  
Mandant: SECO  
Lieu: Bern  
Année: 2023  
Téléchargement: [www.regiosuisse.ch/mesure-defficacite](http://www.regiosuisse.ch/mesure-defficacite)

### Auteur

Claudia Peter, regiosuisse

### Editeur

regiosuisse – Centre du réseau de développement régional

Tel. + 41 27 922 40 88  
[info@regiosuisse.ch](mailto:info@regiosuisse.ch)  
[www.regiosuisse.ch](http://www.regiosuisse.ch)

### Langues

Les mesures d'efficacité regiosuisse paraissent dans la langue nationale des projets. Les « stories » sont disponibles en allemand et en français.

**Le rapport reflète l'opinion des auteurs et pas nécessairement celle du mandant.**

Im Auftrag von



Schweizerische Eidgenossenschaft  
Confédération suisse  
Confederazione Svizzera  
Confederaziun svizra

Staatssekretariat für Wirtschaft SECO



# Développement durable

## L'essentiel en bref

- La Nouvelle politique régionale (NPR) contribue aujourd'hui déjà de manière significative au développement durable. Le concept "Développement durable dans la NPR" fait des propositions concrètes pour exploiter les opportunités offertes par le développement durable. Les cantons mettront en œuvre le concept dans leurs programmes de mise en œuvre dès le début 2024.
- Les six mesures d'impact effectuées par regiosuisse en 2021 et 2022, focalisées sur le «développement durable», montrent que les projets NPR peuvent apporter une contribution importante au développement durable, et ce, dans les trois dimensions de la durabilité.
- Les six projets examinés dans les domaines de l'industrie et du tourisme contribuent au renforcement de la performance économique, à la promotion de la responsabilité écologique et à la solidarité sociale.

## Ancrer le développement durable dans la NPR

Dans la [Stratégie pour le développement durable 2030](#), le Conseil fédéral définit les lignes directrices de la politique suisse en matière de durabilité et fait du développement durable une exigence importante pour tous les domaines politiques. Il s'appuie à cette fin sur le cadre de référence mondial de l'«[Agenda 2030](#)» et ses 17 «Objectifs de développement durable (ODD)».

Le développement durable occupe également une place importante dans la Nouvelle politique régionale (NPR). Le SECO a élaboré à cet effet le concept «[Développement durable dans la NPR](#)» en concertation avec les services cantonaux de la NPR. Neuf objectifs concrets de développement durable, assortis d'indicateurs et de valeurs cibles, constituent le cœur de ce concept. Les cantons mettent en œuvre le concept dans les nouveaux programmes de mise en œuvre pour la période de promotion 2024-2027.

regiosuisse a déjà relevé, avant la mise en œuvre en 2021 et 2022, la contribution que les projets NPR peuvent apporter au développement durable. Il existe [différents outils et check-lists qui ont fait leurs preuves](#) pour prendre en compte et évaluer le développement durable dans les projets. Le SECO recommande des méthodes d'optimisation et d'évaluation éprouvées et reconnues, telles que [l'évaluation de la durabilité](#) développée par l'Office fédéral du développement territorial (ARE), la [Boussole bernoise du développement durable](#) et la [Boussole 21 vaudoise](#).

Les [six projets](#) suivants ont été examinés de plus près :

- Initiative Bois (BE)
- Cellule d'innovation forêt et bois (TG)
- Développement durable Rigi 2030 (LU/SZ)
- Centre de compétences en pisciculture Erstfeld (UR)
- Innovation environnementale et sociétale (NE)
- Centrale de Roche de Mars couplage chaleur-force (JU)

## Economie

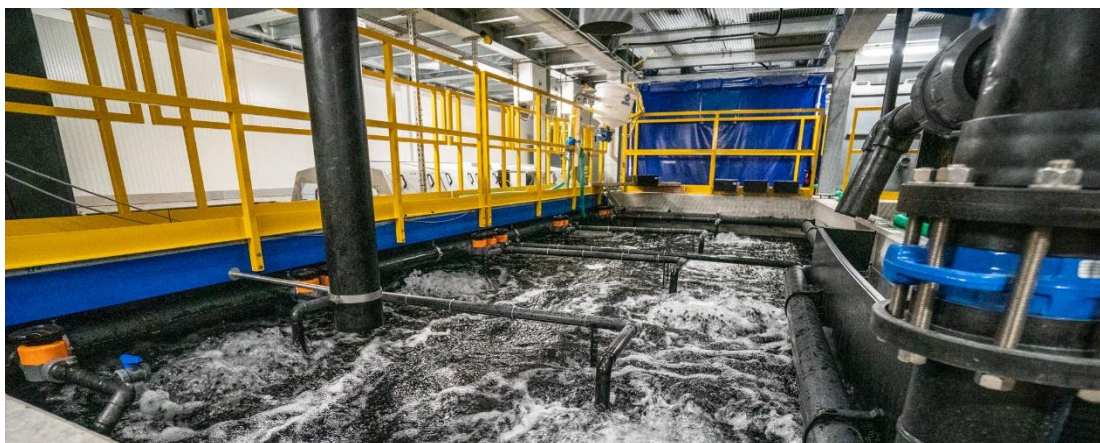
Nous avons relevé les contributions suivantes à la dimension «économie». Elles concernent l'extension des chaînes de création de valeur et le renforcement de l'économie circulaire, l'organisation plus efficace des structures et l'augmentation de la résilience des régions.

### Renforcer les chaînes de création de valeur et l'économie circulaire

Certains projets examinés montrent comment les chaînes de création de valeur peuvent être renforcées dans les régions. En se concentrant sur les ressources locales, l'économie

circulaire est soutenue et les investissements restent dans la région. L'implication d'entreprises locales favorise en outre les emplois, crée des revenus et génère des connaissances.

Ainsi, les projets «[Initiative Holz](#)», «[Innovationszelle Wald und Holz](#)» et «[Centrale de Roche de Mars couplage chaleur-force](#)» renforcent la filière bois locale. La transformation locale du bois génère de la valeur ajoutée dans la région.



Source: ZVG

### **Mettre sur place des structures efficaces**

Les adaptations structurelles peuvent rassembler les forces et renforcer durablement les performances d'une région. Dans le projet «Initiative bois», la création d'une organisation de promotion de l'économie forestière et du bois permet aux différentes organisations d'agir de manière plus coordonnée et d'utiliser les moyens de manière plus efficace.

### **Augmenter la résilience des régions**

Les mesures d'impact montrent en outre que la gestion durable des ressources locales accroît l'attractivité et la résilience des régions. Le tourisme durable, par exemple, est important pour le positionnement d'une région. Comme le montre le projet «[Nachhaltige Entwicklung Rigi 2030](#)», l'abandon du tourisme de masse permet non seulement de diversifier la clientèle, mais aussi de réunir différents acteurs d'une région autour d'une même table.

Le projet «[Kompetenzzentrum Fischzucht Erstfeld](#)» permet également de diversifier la structure sectorielle régionale et de renforcer la capacité de résistance. En outre, il est possible de créer des entreprises en amont et en aval dans le cadre de projets NPR et de prolonger ainsi les chaînes de création de valeur.

### **Utiliser et développer les innovations**

Certains des projets étudiés favorisent la performance en matière d'innovation et donc l'image des régions en tant que lieux d'innovation, qui est perçue au-delà des frontières cantonales. La performance en matière d'innovation permet également de développer de nouvelles compétences. La centrale de Roche de Mars, par exemple, propose de nouvelles formations. Dans la pisciculture d'Erstfeld, la collaboration avec différents partenaires de recherche a permis de créer un laboratoire de test pour des méthodes de production innovantes.

## **Environnement**

Les contributions suivantes à la dimension "environnement" ont été identifiées. Elles concernent la promotion des ressources renouvelables et du recyclage, la diminution des émissions grises et du gaspillage des ressources ainsi que la sensibilisation au développement durable.

### **Promouvoir les ressources renouvelables et le recyclage**

La NPR encourage l'utilisation de ressources renouvelables. C'est ce que montrent les projets dans le domaine de la filière bois, où le bois est promu en tant que matériau de construction neutre en CO2 et de grande qualité. La centrale de Roche de Mars couvre environ 20% des besoins en électricité et 50% des besoins en chauffage de la commune de Porrentruy. Cela permet une réduction des émissions de près de 90% par rapport au mazout.

Le projet de pisciculture à Erstfeld ne nécessite qu'une utilisation minimale d'énergie non renouvelable grâce à une approche globale en circuit fermé: de l'eau de montagne présente naturellement à l'utilisation des boues de poisson dans l'installation de biogaz, en passant par l'installation photovoltaïque et un toit végétalisé pour la réduction des pertes de chaleur, les ressources locales sont utilisées de manière durable.

### **Éviter les émissions grises et le gaspillage des ressources**

Les projets examinés montrent également que la NPR encourage l'utilisation de ressources locales et réduit ainsi les longues distances de transport. Les projets dans le domaine du bois ainsi que de la pisciculture encouragent la production locale, ce qui permet de renoncer de plus en plus à l'importation. Différentes constructions en bois à caractère de prestige (p. ex. les bâtiments complémentaires à celui du gouvernement en Thurgovie) ont pu être réalisées,

ce qui a permis d'éviter des émissions grises. L'installation de Roche de Mars utilise également du bois indigène du Jura pour la construction de sa centrale de chauffage.

**Figure 1: Bâtiments administratifs en Thurgovie**



Source: site web glvd.ch

### **Sensibiliser au développement durable**

La sensibilisation à la production durable et au développement durable est renforcée par la NPR. Par exemple, l'initiative Bois et la cellule d'innovation Forêt et bois contribuent à la sensibilisation au matériau bois et à son utilisation comme source d'énergie ou matériau de construction. Cela favorise entre autres la prise de conscience du stockage de CO<sub>2</sub>.

## Société

Les contributions suivantes à la dimension «société» ont pu être constatées. Elles concernent l'établissement d'une compréhension mutuelle, l'augmentation de l'identification et la promotion de l'intégration ainsi que l'amélioration de la qualité de vie.

### **Etablir une compréhension mutuelle et promouvoir l'inclusion sociale**

La participation et l'implication de différents acteurs et groupes d'intérêt dans les projets ont permis de renforcer la compréhension mutuelle à différents niveaux. Cela n'a pas seulement été possible entre les différents services de l'Etat (comme à Roche en Mars), mais aussi tout au long de la chaîne de création de valeur, où les parties prenantes ont pu échanger leurs points de vue sur l'ensemble de la branche et faire part de leurs préoccupations (économie du bois ou tourisme sur le Rigi).

La NPR n'encourage pas seulement les échanges au sein de la branche: l'utilisation du bois régional a également été discutée avec des architectes. Grâce à la collaboration avec Uri Tourismus, le projet de pisciculture d'Erstfeld a été associé à la visite du tunnel de la NLFA. Sur le Rigi, les différents intérêts des organisations de protection de la nature, des remontées mécaniques et de la population ont été réunis et une charte a été élaborée en commun.

De plus, la NPR renforce l'échange entre la population rurale et urbaine. Les projets ont été rendus accessibles à un large public. Ainsi, les thèmes de la sylviculture ont pu être présentés à la population urbaine sur des stands de foire.

Le «[Hub Neuchâtel](#)» a également contribué, à l'aide de différents projets, à la mise en réseau de la population urbaine avec le Val-de-Ruz à dominante rurale. En outre, le Hub a également contribué à l'inclusion sociale. Le projet avait pour but d'accompagner les porteurs de projets potentiels sans discrimination et de contribuer à la réinsertion et à la réorientation professionnelle des bénéficiaires par le biais de différents ateliers.

**Figure 2: Innovation environnementale et sociétale (hub Neuchâtel)**



### **Augmenter l'identification et promouvoir l'intégration**

Les projets soutenus ont permis de renforcer l'identification régionale et de favoriser l'intégration de différents groupes de population. La cohésion sociale et l'identification à la région sont notamment favorisées par la préservation du patrimoine culturel et le renforcement de l'image (Rigi 2030, pisciculture uranaise).

Pour le hub de Neuchâtel, la cohésion sociale et l'organisation d'échanges sont des objectifs majeurs. Il a réussi à rassembler différents groupes d'acteurs (associations, universités, entreprises, centres de recherche et d'innovation) grâce à son espace de co-working et aux ateliers organisés.

### **Améliorer la qualité de vie**

L'examen des différents projets montre que la NPR peut améliorer la qualité de vie de la population résidente. La cellule d'innovation Forêt et bois pose les bases pour des forêts saines. Cela a aussi un effet positif sur l'espace de vie et de détente. L'analyse de Rigi 2030 met en évidence que le projet garantit l'approvisionnement et les structures locales, offrant ainsi une qualité de vie élevée.

## **Les projets NPR contribuent à toutes les dimensions**

- **Economie:** Les projets étudiés montrent une amélioration de la résilience économique des régions. Grâce à l'utilisation de ressources locales, l'économie circulaire et les chaînes de



création de valeur régionales sont renforcées, prolongées ou créées. Les projets NPR soutiennent en outre le positionnement des régions en tant qu'espaces d'innovation.

- **Environnement:** les projets encouragent l'utilisation de ressources durables. En outre, l'utilisation de produits locaux permet de réduire les importations et les distances de transport. Enfin, les projets encouragent la prise de conscience d'une production plus durable dans la région et favorisent la sensibilisation au développement durable.
- **Société:** les projets NPR ont un effet positif sur la compréhension mutuelle des acteurs - au-delà des niveaux étatiques, des secteurs et des régions urbaines et rurales. La cohésion sociale et l'intégration de différents groupes de la population sont encouragées. Enfin, les mesures d'efficacité montrent que les projets peuvent contribuer à améliorer la qualité de vie de la population locale.