

## Papier quick-win

Forum scientifique 2016



regio**s**uisse

Netzwerkstelle Regionalentwicklung  
Centre du réseau de développement régional  
Centro della rete di sviluppo regionale  
Center da la rait per il svilupp regional

# Forum scientifique regiosuisse 2016

## SOMMAIRE

1. Informations sur la manifestation	2
2. Présentations – transparentes choisis	3
3. Résultats des discussions de groupes	8

### Importance du papier *quick-win*

Ce document résume les principaux résultats du Forum scientifique dans « sa version originale ». Les affirmations que l'on y trouve ne sont ni pondérées ni traitées. L'évaluation détaillée et la synthèse des résultats feront l'objet d'une feuille de résultats spécifique, qui sera publiée au début 2017. Les quelques transparents sélectionnés sont censés inciter les personnes concernées à lire les diverses présentations.

Sur mandat de



Schweizerische Eidgenossenschaft  
Confédération suisse  
Confederazione Svizzera  
Confederaziun svizra

Secrétariat d'Etat à l'économie SECO



npr  
Nouvelle  
politique régionale

## 1. INFORMATIONS SUR LA MANIFESTATION

### Forum scientifique regiosuisse 2016

**Date et lieu**

23/24 novembre 2016, Hotel Metropole, Interlaken

**Contact**

Johannes Heeb ([johannes.heeb@regiosuisse.ch](mailto:johannes.heeb@regiosuisse.ch))

regiosuisse

Centre du réseau de développement régional

Hofjistrasse 5

CH-3900 Brigue

[www.regiosuisse.ch](http://www.regiosuisse.ch)

**Animation et documentation des résultats**

Sarah Achermann, regiosuisse

Siegfried Alberton, regiosuisse

Kristin Bonderer, regiosuisse

Tandiwe Erlmann, regiosuisse

Johannes Heeb, regiosuisse

Michael Kropac, regiosuisse

**Téléchargement du document et des présentations**

[www.regiosuisse.ch/forum-scientifique-2016](http://www.regiosuisse.ch/forum-scientifique-2016)

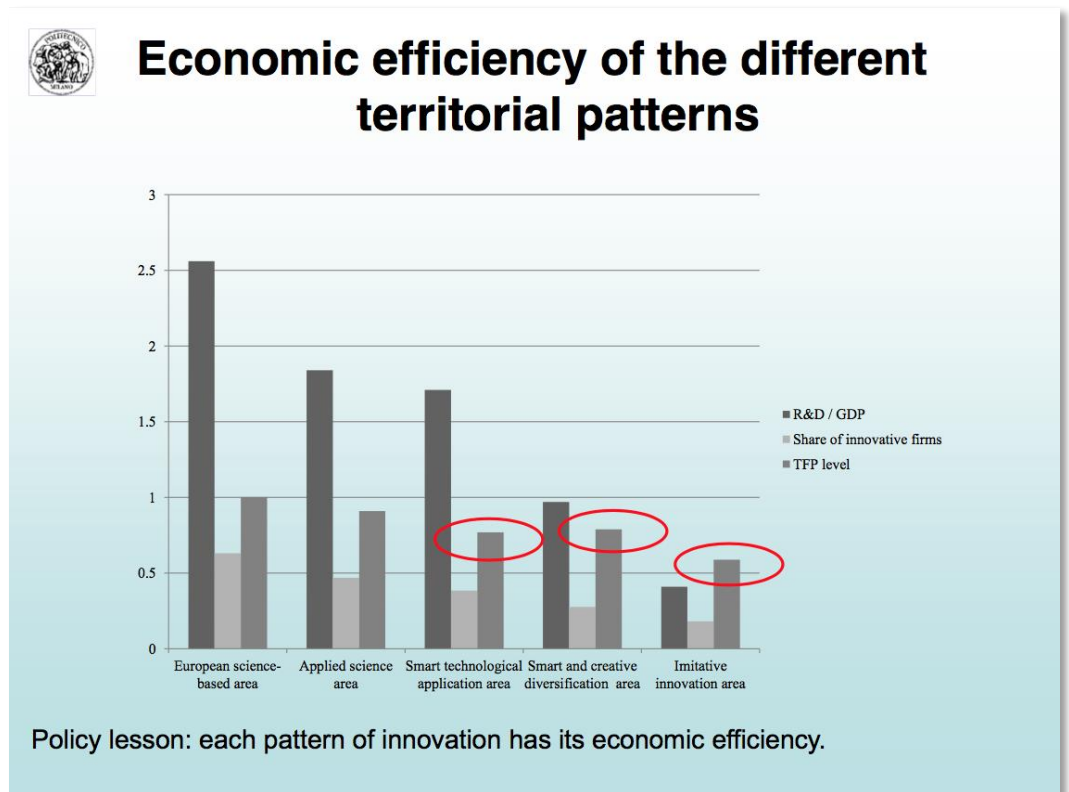
## 2. PRESENTATIONS – TRANSPARENTS CHOISIS

Les divers transparents présentés ci-après sont censés susciter la réflexion. Téléchargement des présentations complètes depuis la page :

[www.regiosuisse.ch/forum-scientifique-2016](http://www.regiosuisse.ch/forum-scientifique-2016)

Transparent tiré de la [présentation de Roberta Capello](#) : « Territorial Innovation Patterns : which Innovation Policies for European regions ? »

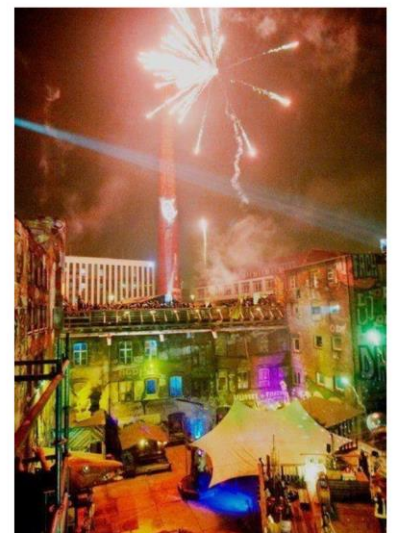
(TFP : Total Factor Productivity)



Transparent tiré de la [présentation de Roland Scherer](#) : « Megatrends und ihre Bedeutung für Regionale Innovationssysteme »

## Die Metropolisierung des Kreativen

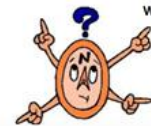
- Cluster spielen vor dem Hintergrund der Fachkräfterekrutierung und damit auch der Ausbildung eine wichtige Rolle.
- Aufgrund des demografischen Wandels wird es in den kommenden 10-15 Jahren zu einem massiven Rückgang der Personen im erwerbsfähigen Alter kommen und zu einer Verschärfung des Fachkräftemangels.
- Gleichzeitig kommt es aber auch zu einer deutlichen Verschiebung bei der Wohnortwahl der jüngeren Generationen, die heute fast ausschliesslich in die Metropolen abwandern.
- Für die Clustern, die oftmals ihren Sitz nicht in den Metropolen haben wird sich dadurch die Fachkräftesituation weiter verschärfen.



Transparent tiré de la [présentation de Regula Egli](#) : « Ausgewählte Instrumente des Bundes zur regionalen Innovationsförderung »

	Grundlage-forschung	Anwendungs-orientierte Forschung	Produktent-wicklung	Markt	Export	Promotion
lokal	Angebote der Bestandespflege, Innovationsförderung, Start-up-Förderung, Exportförderung, Standortpromotion (gemeinde- / kantonsspezifisch)					
regional		Coaching, regionale Netzwerke / Cluster, Infrastrukturen etc. (je nach Strategie der Trägerkantone der RIS / NRP)				
national			Start-up-Förderung (KTI)			
			WTT-Support (KTI)			
			Begleitete Patentrecherchen, Information + Schulungen (IGE)			
			F&E-Förderung (KTI)			
inter-national		Horizon 2020				
		Eurostars, Eureka, AAL und Eranet (SBFI, Euresearch)				
		EEN (KTI, S-GE, Euresearch)				
					Exportförderung (S-GE)	Standort (S-GE) Innovationsstand-ort (Switzerland Innovation)

**Vision für KMU: «no wrong door»**



(Eigene Darstellung, work in progress)



Transparent tiré de la [présentation de Hugues Jeannerat, Tina Haisch](#) : « Für eine Politik der innovativen Allmende »

**INNO-FUTURES**  
Territorial innovation approaches, practices and policies:  
What possible futures?

**unhe**  
UNIVERSITÉ DE NEUCHÂTEL

**u<sup>b</sup>**  
UNIVERSITÄT BERN

**1. EINE «SWISS INNOVATED» MARKE SCHAFFEN**

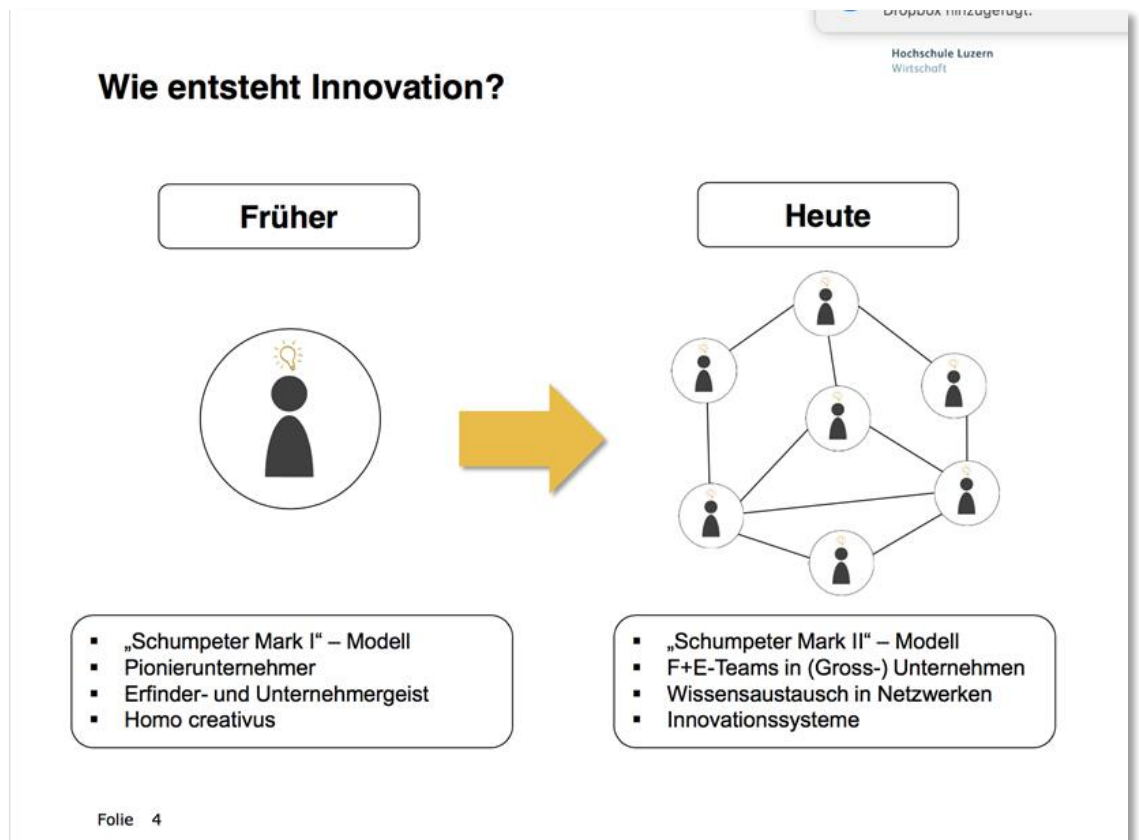


Transparent tiré de la [présentation de Florian Knaus](#) : « Echt Entlebuch : Ein regionaler Innovations- und Wertschöpfungsmotor »

## Fazit

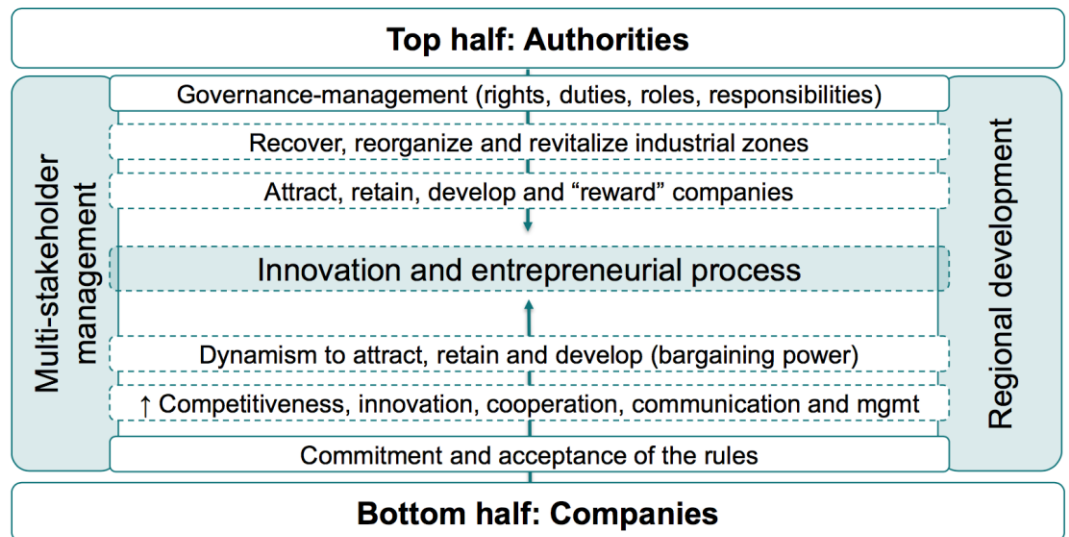
- Innovationen mit Regionalprodukten können relevante regionalwirtschaftliche Effekte haben (These 4)
- Sie sind nur möglich mit einer langfristig begleitenden, professionellen Unterstützung (These 1, 6), die ein breit abgestütztes Netzwerk aufbaut (These 2, 4, 13)
- und weisen zahlreiche positive Effekte auf, die teilweise gezielt gesteuert werden können (These 7)

Transparent tiré de la [présentation de Stefan Lüthi](#) : « Standortnetzwerke der Wissensökonomie. Über die Konnektivität von Schweizer Agglomerationen »



Transparent tiré de la [présentation de Victor Blazquez](#) : « Poles of economic development : a right pathway to foster entrepreneurial and innovation processes ? »

### Lessons learned – Approach



24/11/2016

Poles of economic development: a right pathway to foster entrepreneurial and innovation processes?

Transparent tiré de la [présentation de Vincent Grèzes](#) : « Contribution à la conception d'un Système d'innovation régional (RIS) visant la création de valeur partagée : leçons du projet de recherche appliquée « SharedValue » »

## Résultats

### Le modèle d'affaires du projet de création de valeur partagées du Val d'Anniviers

Figure 2. Co-created business model canvas for the Stars Park in the Val d'Anniviers



Transparent tiré de la [présentation de Sandra Bürcher](#) : « Regionales Engagement und Sozialkapital von Unternehmerinnen und Unternehmern im ländlichen Raum »

## Welche Arten von Sozialkapital sind in Zusammenhang mit regionalem Engagement von Unternehmern relevant?



- > **Sektorenübergreifendes Sozialkapital** (vgl. Westlund and Gawell 2012):
  - **Bonding social capital**
    - Zusammenarbeit zwischen Unternehmerinnen/Unternehmern
  - **Bridging social capital**
    - Zusammenarbeit zwischen Unternehmerinnen/Unternehmern und anderen regionalen Akteuren (z.B. Gemeinden, Schulen)
  - **Linking social capital**
    - Netzwerke auf verschiedenen hierarchischen Ebenen (z.B. mit politischen Entscheidungsträgern)

Transparent tiré de la [présentation de Dominique Foray, Martin Eichler](#) : « Smart specialisation and regional innovation policies »

## On what?



- RIS3 is not about sectoral prioritisation
  - Why?
- Specialisation is on **modes of transformation of sectors and ways to establish new ones**
- Priorities are *transformative activities*



Stratégies de Spécialisation Intelligente

### 3. RESULTATS DES DISCUSSIONS DE GROUPES

#### Domaine thématique « Innovation<sup>1</sup> et région »

*Thèse : Les innovations régionales dépendent d'un environnement politique, social, institutionnel et économique favorable.*

Résultats de la discussion

- Politische, gesellschaftliche, institutionelle und wirtschaftliche Unterstützung und Förderung ist sehr wichtig. Ohne diese ist Innovation nicht möglich, sie ist im Prinzip Teil der Innovation.
- Förderinstrumente sollten kundenorientierter aufgestellt sein: weg vom einfachen «Förderung ja oder nein» hin zu Prozessmoderation / Coaching. Die bestehenden Innovationsförderinstrumente müssen zudem bekannt gemacht und verstärkt kommuniziert werden.
- Ein förderliches Umfeld alleine reicht nicht aus. Nötig ist eine Innovationskultur, die sich durch die gesamte Gesellschaft zieht (z.B. Frühförderung des unternehmerischen Denkens im Bildungssystem, Fehlerkultur etc.). Die Innovationskultur muss gesellschaftsübergreifend gefördert werden. Dazu braucht es neutrale, transdisziplinäre Gefässe, die Open Innovation fördern und verrückte Ideen von kreativen Köpfen zulassen (Ideen Labs).

*Thèse : Les innovations régionales interviennent en réponse à des besoins concrets dans des processus interactifs (réseaux). Elles ne se commandent pas.*

Résultats de la discussion

- Nicht alle Prozesse können gesteuert oder beeinflusst werden. So auch Innovationen, die oftmals spontan entstehen. Dies zeigt das Beispiel der Gleitschirmangebote im Berner Oberland, die ohne spezifischen politisch-gesellschaftlichen Nährboden oder regionale Bedürfnisse/Nachfrage entstanden sind.
- Regionale Innovationen müssen zwar nicht zwingend aus regionalen Bedürfnissen wachsen, sind so aber nachhaltiger umzusetzen.
- Innovationen entstehen aus Bedürfnissen. Es ist aber falsch zu sagen, dass Innovation und Bedürfnisse nicht gesteuert bzw. unterstützt oder gefördert werden können. Ausserdem reicht Bedürfnisbefriedigung alleine nicht aus. Innovationen müssen auch wirtschaftlich sein.
- Oftmals sind regionale Bedürfnisse zwar vorhanden, aber noch nicht bekannt. Sie müssen erst hervorgebracht/explicit gemacht werden (Problemanalyse, Bedürfniserkennung) um Wertschöpfung anstossen können.
- Für das Erkennen von Bedürfnissen und Potenzialen ist ein Paradigmenwechsel notwendig: weg von der traditionellen, hochschulbasierten Grundlagenforschung hin zum offenen Dialog zwischen Hochschulen, regionalen Entwicklungsträgern, Praxis. Dies bedingt eine Prozessmoderation auf Kantons-, Regions- und Gemeindeebene.

*Thèse : La spécialisation intelligente (smart specialisation) est la nouvelle voie royale de la politique d'innovation régionale.*

Résultats de la discussion

- Smart Specialisation ist sehr produktionsfokussiert und wenig residenziell.
- Regionale Spezialisierung ist dann möglich, wenn die Organisationen, Institutionen und KMU in einer Region gut aufeinander abgestimmt sind und zusammenarbeiten. Regionale Entwicklungsstrategien unterstützen diesen Prozess.
- Sektorübergreifende Spezialisierungspotenziale im Sinne der Smart Specialisation können nur im Dialog gefunden werden. Entsprechende Face-to-face-Gefässe müssen hierzu geschaffen werden. Dies kann z.B. Aufgabe der Hochschulen sein. Ein Beispiel liefert St.Gallen, wo stakeholder- und sektorübergreifend zusammengearbeitet wird, um interessante Themen zu identifizieren.
- Sektorübergreifende Spezialisierung und Innovation ist u.a. schwierig, da die Förderinstrumente sehr sektoral ausgerichtet und in den anderen Bereichen oft wenig bekannt sind. Bestehende Förderinstrumente müssen deshalb auch über die Sektorgrenzen bekannt gemacht werden. Ergänzend sollten neue, sektorübergreifende Förderinstrumente geschaffen werden.

Questions de recherche relative au domaine thématique

- Wann ist eine Innovation regional: Wenn die Idee aus der Region stammt? Wenn die Umsetzung in der Region stattfindet? Wenn die Wirkung in der Region messbar ist?

<sup>1</sup> Innovations au niveau des modèles d'affaires, des produits, des processus, de la société, etc.



- Wie kann die Wirkungsbemessung innovations- und risikoeffener gestaltet werden?
- Was zeichnet erfolgreiche Leaderfiguren in regionalen Innovationsprozessen aus? Was sind die Voraussetzungen für erfolgreiche Leadership?
- Welche Rolle spielen Bioregionen, Biosphären oder historisch gewachsene Identifikationsräume für Innovationsprozesse? Was sind die Implikationen für die Regionalentwicklung und Innovationsförderung?
- Was sind mögliche Spezialisierungspotenziale in den spezifischen Regionen?

### Domaine thématique « Capital social et entrepreneuriat »

*Thèse : Le capital social est la base d'un entrepreneuriat régional couronné de succès.*

Résultats de la discussion

- La relation de causalité entre capital social et entrepreneuriat de succès n'est pas démontrée – mieux parler de capital relationnel ou de capital entrepreneurial.
- Sans leadership, il n'y a pas de développement entrepreneurial possible. L'entrepreneuriat dépend de la densité de capital relationnel qui est de plus global
- Les processus d'innovation sont caractérisés par l'ouverture des relations entre les différents stakeholders (concepts de open and distributed innovation).

*Thèse : La compétitivité régionale repose sur la pensée et l'action entrepreneuriale. L'encouragement précoce de la pensée entrepreneuriale (dans les écoles déjà) est essentiel et empêche l'exode des cerveaux.*

Résultats de la discussion

- La relation de causalité entre éducation précoce aux attitudes entrepreneuriales et frein à l'exode des cerveaux n'est pas démontrées.
- L'éducation précoce de la pensée entrepreneuriale peut être opportune au niveau de la formation professionnelle.
- L'encouragement précoce des attitudes entrepreneuriales peut en tout cas contribuer à l'augmentation des capacités d'innovation au niveau régional.
- Il faut distinguer régions centrales/urbaines et régions non urbaines, rurales et de montagne. Dans ces dernières l'encouragement précoce de la pensée entrepreneuriale peut avoir un effet très différent par rapport aux premières en termes de capacité d'innovation et de frein à l'exode des cerveaux.

*Thèse : L'encouragement de start-ups et de jeunes entreprises est la mesure centrale pour préserver des économies régionales vitales.*

Résultats de la discussion

- La relation de causalité entre encouragement de start up et jeunes entreprise et préservation des économies régionales vitales n'est pas démontrées. La relation n'est pas valable dans toutes les typologies de régions.
- Les régions urbaines se débrouillent par elles-mêmes dans un équilibre entre jeunes entreprises et entreprises établies. Parfois dans les régions périphériques on rencontre beaucoup d'obstacles à la création d'entreprise.
- La mesure centrale pour préserver la vitalité des régions c'est de garder en activité les entreprises établies en encourageant et supportant leur processus d'innovation (produits, processus, organisation et, de plus en plus, modèles d'affaires).
- Cette préservation passe aussi par une attention particulière à la transmission d'entreprise.
- En particulier pour les régions non urbaines il est important de reproduire (innover) le tissu entrepreneurial local toujours à la recherche d'avantage compétitifs qui naissent grâce à la contamination entre tradition et nouvelles opportunités (économiques, technologiques, etc.). C'est le thème du rôle des spécialisations intelligentes dans le processus de développement régional.

Questions de recherche relative au domaine thématique

- Quand on parle d'entrepreneuriat régional, de quel périmètre on parle ?
- Quel est le rôle de la dimension des entreprises dans la relation entre capital relationnel et capacité/performance entrepreneuriale ?
- Comment estimer la valeur du capital social et, donc, mesurer son impact sur la capacité entrepreneuriale et d'innovation régionale ?
- Dans quelle mesure l'éducation précoce aux attitudes entrepreneuriales augmente-t-elle les probabilités de développer des initiatives entrepreneuriales aux niveau local-régional en freinant, donc, l'exode des cerveaux ?

- Quel est-il l'impact des échecs dans les transmissions d'entreprises sur le développement régional ?

### **Domaine thématique « Centres régionaux, priorités du développement et réseaux »**

*Thèse : Les innovations à l'interne sont dépassées. Les entreprises doivent, pour innover, échanger avec d'autres entreprises régionales.*

#### Résultats de la discussion

- In-house-Innovationen sind bei regionalen Unternehmen noch immer stark verbreitet. Die Zusammenarbeit ist wenig ausgeprägt und wenig gefragt. Angst vor Know-how-Verlust, Konkurrenzdenken und fehlender Glaube an den Mehrwert aber auch fehlende zeitliche Ressourcen hemmen dabei die Bereitschaft und das Interesse zur Zusammenarbeit.
- Konkurrenzdenken hemmt nicht nur Zusammenarbeit auf Ebene der Unternehmen sondern auch auf Gemeinde- und Regionsebene (Stichwort: Steuersubstrat).
- Der Glaube an den Mehrwert (win-win, return on investment) bildet die Basis für Zusammenarbeit. Entsprechend sind Vorteile und Potenzial der Zusammenarbeit den relevanten Akteurinnen und Akteuren aufzuzeigen. Zudem müssen Plattformen und Netzwerke geschaffen und angeboten werden, die den Austausch unter den Unternehmen erleichtern und fördern.
- Identifikation mit der Region, eine gemeinsame Vision oder auch ein Leitbild tragen dazu bei, dass vermehrt zusammengearbeitet wird und neue Ideen und Innovationen entstehen.
- Soziale Innovationen werden bisher in der Regionalentwicklung wenig mitgedacht. Um dies zu ändern, bräuchte es ein entsprechendes Bewusstsein und entsprechende Förderung.

*Thèse : Seule la création d'axes de développement thématiques spatio-fonctionnels (p. ex. des clusters) peut garantir durablement la compétitivité d'une région.*

#### Résultats de la discussion

- Cluster können nur bedingt geplant werden. Vielfach sind sie historisch gewachsen oder bilden sich im Verlaufe der Zeit.
- Cluster können die Basis für die nachhaltige Wettbewerbsfähigkeit einer Region bilden.
- Cluster wirken sich hemmend auf die Entwicklung von Cross-Industry-Innovationen aus. Cross-Industry-Innovationen besitzen jedoch grosses Potenzial.
- Voraussetzung für den nachhaltigen Erfolg von Clustern ist, dass deren spezifischer Aus- und Weiterbildungsbedarf gedeckt ist.

#### Questions de recherche relative au domaine thématique

- Führen Austauschplattformen zu konkreten Zusammenarbeitsprojekten?
- Wie müssen die Austauschplattformen gestaltet sein, damit sie in konkrete Zusammenarbeitsprojekte münden?
- Wie sind erfolgreiche Zusammenarbeitsprojekte entstanden und initiiert worden (Entstehungsgeschichte)?
- Wie kann erreicht werden, dass partizipative Prozesse auch ohne Idealisten/Visiönäre angestossen werden?
- Welche konkreten Ansätze/Methoden und guten Beispiele («Good-Practice») zur Initiierung und Begleitung partizipativer Prozesse (auf Unternehmens- und Regionsebene) existieren?

### **Domaine thématique « Tendances et technologies du futur »**

*Thèse : Les « Tendances non régionales » déterminent davantage l'« espace de développement » de l'entrepreneuriat régional et de l'innovation que les politiques de développement régional.*

#### Résultats de la discussion

- Megatrends haben einen grossen Einfluss, werden aber zu wenig wahrgenommen / angegangen von Politik, Gesellschaft und Wirtschaft. Regionalspezifische Trends wie Brain Drain wirken sich z.T. stärker auf die Region aus als globale Megatrends.
- Unternehmen müssen durch Sensibilisierung erreicht werden, um auf negative Trends vorbereitet zu sein und positive Trends nutzen zu können.

- Der Megatrend Globalisierung kann angegangen werden, indem die Regionalität Alleinstellungsmerkmal und somit zentraler Wettbewerbsfaktor wird.
- Der Megatrend Ressourcenknappheit (in Bezug auf finanzielle, natürliche und Human-Ressourcen) kann angegangen werden, indem Prinzipien der Sharing Economy auf die Produktionsfaktoren angewandt werden. Z.B. das Teilen von Buchhaltungsdienstleistungen zwischen Unternehmen. Dies kann gleichzeitig auch zur Professionalisierung der KMU führen.

*Thèse : La numérisation et d'autres développements qui s'inscrivent dans le cadre des discussions sur la « quatrième révolution industrielle » seront des facteurs d'influence centraux du développement régional.*

#### Résultats de la discussion

- Die Digitalisierung ist schon jetzt zentraler Einflussfaktor, aber – wie die anderen Megatrends – noch zu wenig wahrgenommen bzw. angegangen.
- Sie stellt Chancen in Bezug auf das «ferngesteuerte Management» dar, was vor dem Hintergrund von Brain Drain von Nutzen sein könnte.
- Sie stellt weiter eine Chance dar für die Wissensökonomie (ortsungebundene Produktion) und die Automatisierung in der Industrie (geringere Produktionskosten).
- Die Digitalisierung ist allerdings nur eine Chance, wenn die innovativen Geschäftsmodelle in der Region bleiben (und nicht nach Silicon Valley abziehen).
- Digitalisierung kann genutzt werden für die breitere Vermarktung regionaler Angebote bzw. zur Schaffung ortsunabhängiger Angebote.
- Der Fokus muss auf der Entstehung neuer Berufe und der Erhaltung von Arbeitsplätzen liegen. Dafür muss die Berufsbildung neu ausgerichtet bzw. angepasst werden. Dies allerdings eher auf nationaler Ebene (nur punktuell auf regionaler Ebene). Unternehmen und Arbeitnehmerinnen und Arbeitnehmer müssen weitergebildet werden.

*Thèse : L'« économie collaborative » deviendra un important facteur de réussite des processus d'entreprises et d'innovation régionaux .*

#### Résultats de la discussion

- Sharing Economy ist dort sinnvoll, wo Ressourcen knapp sind und Win-win-Situationen entstehen.
- Sharing Economy braucht neue legale Rahmenbedingungen, einen Wertewandel in der Gesellschaft, die Sensibilisierung bei Unternehmerinnen und Unternehmern und die Anpassung von Geschäftsmodellen. Es müssen zudem Anreize für Unternehmen geschaffen werden.
- Die ländliche Solidarität bzw. Kollektivität kann genutzt werden, um die Sharing Economy zu fördern. Z.B. Mitfahrgelegenheiten über regionale Plattform vermitteln (wie BlaBlaCar).

*Thèse : Les places de marché régionales en ligne joueront à l'avenir un rôle central dans le développement régional.*

#### Résultats de la discussion

- Online-Regionalmarktplätze sind notwendig, aber nicht hinreichend bzw. zentral. Sie stellen nur eines von vielen Marketinginstrumenten dar.
- Online-Kompetenzen der Unternehmen stärken, z.B. zur Nutzung von Social Media.

#### Questions de recherche relative au domaine thématique

- Was sind die Wechselwirkungen zwischen Digitalisierung und anderen Megatrends (z.B. durch integrative Szenarienanalyse), welche Chancen und Risiken ergeben sich daraus für die Regionen und mit welchen Massnahmen/Instrumenten können diese angegangen werden? Welche Unterschiede gelten dabei für regionale Zentren vs. periphere Gebiete und funktionalen vs. geographischen Räumen?
- Welche neuen (regionalen) Geschäftsmodelle ergeben sich aus der Digitalisierung und sind diese nachfrage- oder angebotsorientiert?
- Was ist die Beziehung zwischen nachhaltiger Regionalentwicklung und Digitalisierung?
- Was sind die potenziellen negativen Einflüsse auf Servicequalität und Quantität und Qualität von Arbeitsplätzen?
- Sharing Economy aus Not (in strukturschwachen/durch den Service Public nicht erreichten Gegenden) oder aus Überzeugung (Nutzung anstatt Besitz)? Welcher Ansatz funktioniert wo besser?