



L'élaboration en bref

Objectifs

- **Clarification du concept d'innovation sociale** et de son lien avec le développement économique régional
- **Élaboration d'une définition adaptée à la NPR** et d'une conception commune de l'innovation sociale
- **Développement de critères d'encouragement** à l'intention des cantons et de la Confédération pour les décisions d'encouragement en matière d'innovations sociales ou pour le soutien de projets à « caractère socialement innovant »
- **Identification des mesures** à prendre pour soutenir de manière ciblée les innovations sociales et les projets à « caractère social innovant »
- **Renforcement des compétences et des connaissances existantes** dans le domaine des innovations sociales

Déroulement

Nombre de participants
à la CoSaf : 26

Séance 1 à Bienne, 19 juin 2025 – Questions clés : qu'est-ce que l'innovation sociale ? Quelles sont les différentes conceptions de l'innovation sociale ?

Séance 2 à Berne, 12 septembre 2025 – Questions clés : quels sont les critères clés pour définir les innovations sociales ? Comment développer la définition de travail élaborée lors de la séance 1 ? Quels sont les exemples d'innovations sociales existants et comment s'inscrivent-ils dans la définition de travail ? Quelles conclusions peut-on en tirer concernant les critères d'éligibilité possibles pour les cantons/le SECO ?

Séance 3 à Bienne, 12 novembre 2025 – Questions clés : comment affiner la définition de travail élaborée dans le cadre de la NPR ? Comment soutenir à l'avenir les innovations sociales dans le cadre de la NPR ? Comment poursuivre le travail sur ce thème ?

Résultats principaux

Le résultat principal est l'élaboration d'une définition de travail des innovations sociales adaptée à la NPR : la représentation sous forme de « fleur » de l'innovation sociale favorise la compréhension et la discussion sur le travail en lien avec les innovations sociales. En outre, la contribution des innovations sociales à la création de valeur régionale a fait l'objet de discussions approfondies et des propositions ont été examinées pour poursuivre le traitement de ce thème.

Informations complémentaires

samuel.wirth@regiosuisse.ch | felix.walter@regiosuisse.ch | jeanne.amy@regiosuisse.ch

1 Compréhension de base et définition opérationnelle des innovations sociales

Le défi central de cette communauté de savoir-faire était d'élaborer une compréhension commune et adaptée à la NPR du terme « innovations sociales ». Le travail des trois rencontres a permis d'aboutir à la définition suivante des innovations sociales :

« Les innovations sociales sont des solutions envisagées ou mises en œuvre pour relever les défis du développement durable. Elles résultent de l'implication d'un large éventail d'acteurs et sont nouvelles dans le contexte concerné (p. ex. régional, sectoriel). Dans le cadre de la NPR, les innovations sociales contribuent en outre directement et/ou indirectement à la création de valeur ajoutée régionale. »

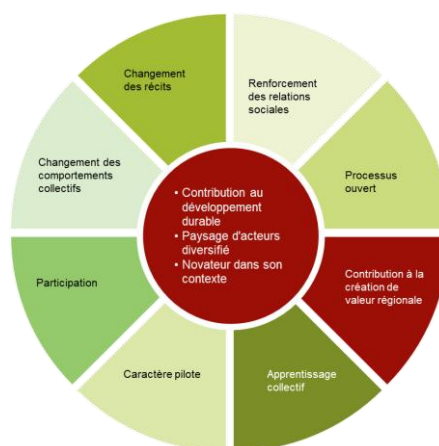
Les innovations sociales naissent souvent de processus ouverts, caractérisés par l'apprentissage collectif, le caractère pilote et la participation. Elles se distinguent généralement par un changement des comportements collectifs, le renforcement des relations sociales et de nouveaux récits. Ces caractéristiques peuvent se manifester au cours du processus de création, de mise en œuvre et/ou dans les effets, avec différents degrés d'intensité possibles.

Visuellement, la définition peut être représentée sous la forme d'une fleur. Les caractéristiques obligatoires sont représentées en rouge et les autres caractéristiques possibles dans différentes nuances de vert. Il convient de distinguer si l'on considère les innovations sociales de manière générale (cf. Illustration 1-1 à gauche) ou dans **le contexte de la NPR** (cf. Illustration 1-1 à droite). Cette dernière approche est plus restrictive et exige une contribution économique ou la création d'une valeur ajoutée directe et/ou indirecte par l'innovation sociale (caractéristique marquée en rouge).

Illustration 1-1 : Caractéristiques des innovations sociales.

À gauche : définition générale avec les caractéristiques obligatoires en rouge.

À droite : définition dans le contexte de la NPR avec les caractéristiques obligatoires en rouge.



L'importance des différentes caractéristiques peut varier en fonction de l'innovation sociale. L'Illustration 1-2, le montre à l'aide d'un exemple fictif d'innovation sociale : plus la surface vert foncé est grande, plus la caractéristique est importante (p. ex. modification des comportements collectifs, modification des récits, renforcement des relations sociales). Moins la zone vert foncé est importante pour une caractéristique, moins cette caractéristique est prononcée dans une innovation sociale donnée (par exemple, processus ouvert, degré de participation, apprentissage collectif).

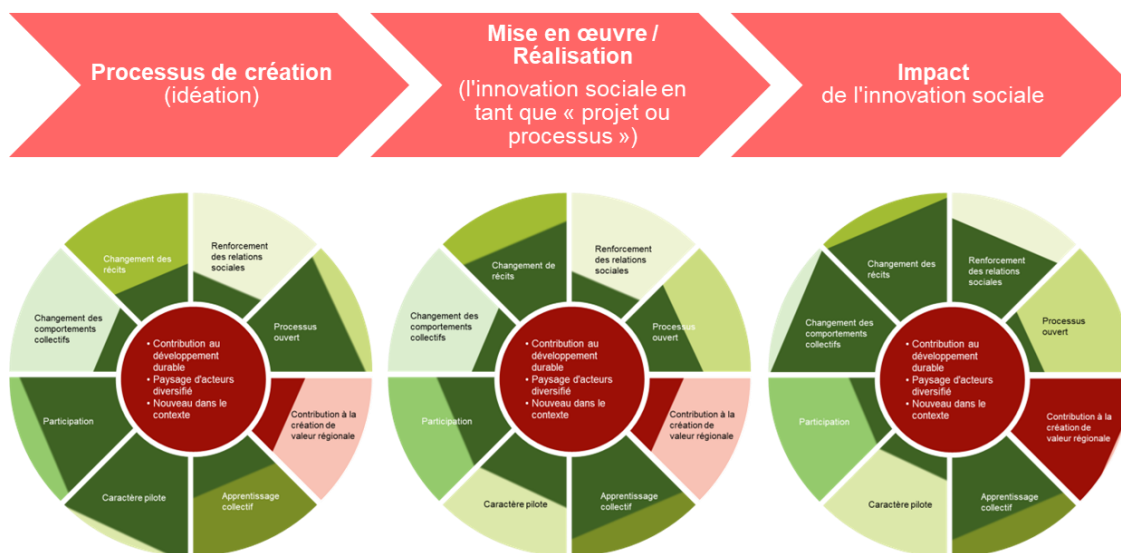
Illustration 1-2 : Expression des différentes caractéristiques des innovations sociales à partir d'un exemple fictif.

Plus la surface en vert foncé est importante, plus la caractéristique est prononcée dans l'innovation sociale.



De plus, les caractéristiques peuvent varier au fil du temps. Cela signifie que les caractéristiques peuvent être plus ou moins prononcées au cours du processus de création, dans la mise en œuvre / réalisation de l'innovation sociale ou au niveau de l'impact. Illustration 1-3 montre, à l'aide d'un exemple fictif, les différentes expressions des caractéristiques au cours des trois phases du processus.

Illustration 1-3 : Manifestations des caractéristiques à différents moments des innovations sociales (exemple fictif d'une innovation sociale)



Conclusion : notre définition *générale* couvre une large conception des innovations sociales. Si l'on considère les innovations sociales *dans le contexte de la NPR*, une caractéristique indispensable est qu'une innovation sociale génère une valeur ajoutée directe et/ou indirecte. Cela se produit généralement lors de la mise en œuvre et/ou dans l'effet, dans une moindre mesure éventuellement déjà dans le processus de création. La contribution à la création de valeur est discutée en détail dans le chapitre « 3 ».

2 Exemples discutés

Vous trouverez ci-dessous une liste d'exemples d'innovations sociales. En outre, trois projets ont été présentés lors de la deuxième rencontre (cf. exemples avec * dans le tableau ci-dessous). La définition de travail a été discutée et affinée sur la base de ces trois exemples et la contribution à la création de valeur régionale a fait l'objet d'un débat approfondi.

Illustration 2-1 : Exemples d'innovations sociales possibles (* = discutés lors de l'atelier)

Exemple	Brève description
Fondation Vacances au cœur du patrimoine *	La fondation « Vacances au cœur du patrimoine » rénove des maisons inoccupées présentant un intérêt architectural et culturel et les valorise sur le plan touristique en les transformant en hébergements. Cela permet de préserver le patrimoine culturel et profite à l'économie locale. https://ferienimbaudenkmal.ch/baudenkmaeler/

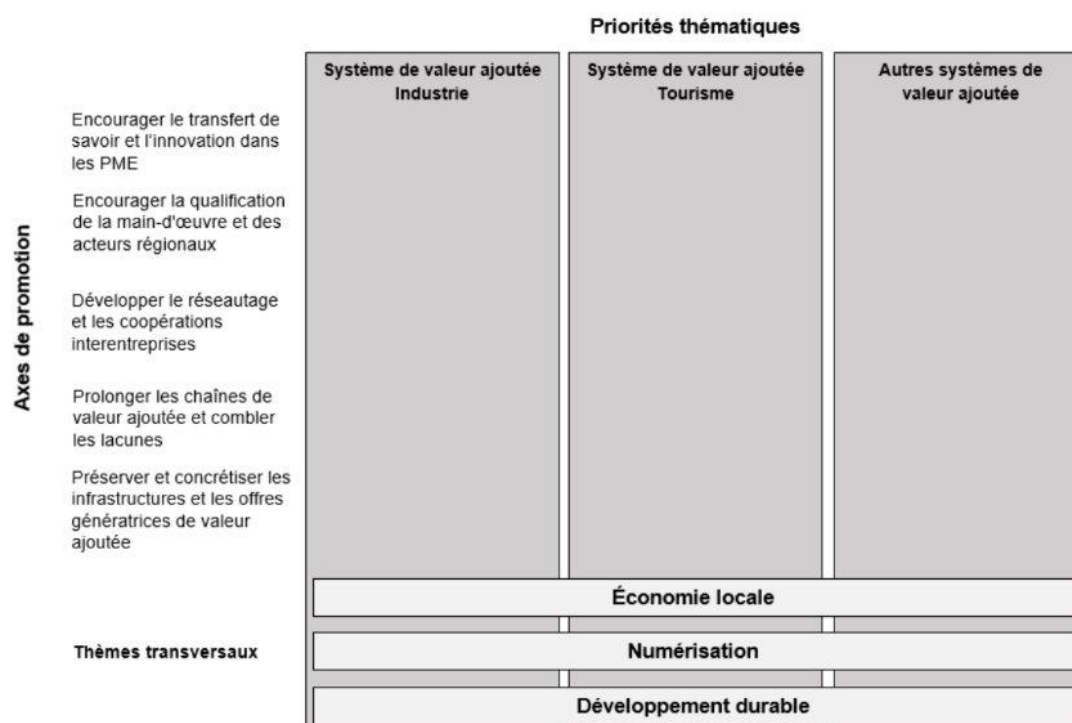
Exemple	Brève description
Maison inter-générationnelle de Schwarzenburg *	<p>La maison intergénérationnelle réunit en un seul lieu un espace de coworking, une salle commune, un centre de conseil, une bourse aux enfants, un atelier créatif, un restaurant, un salon de massage et d'ergothérapie, ainsi qu'un riche programme d'événements.</p> <p>https://generationehuus.ch/</p>
Volontariat d'entreprise – MEGA Social Innovation *	<p>Le programme de volontariat d'entreprise permet de créer des liens entre les entreprises et le secteur associatif local et de générer de l'engagement chez les salarié-es, favoriser la générosité et l'engagement. Cela met l'accent sur le service au bien commun et renforce le sens du travail.</p> <p>MEGA Social Innovation - Arcam</p>
Mini musée de Mürren	<p>L'association MiniMuseumMürren a été fondée en 2008 afin de faire découvrir l'histoire de Mürren aux visiteurs et à la population locale. Chaque année, de nouvelles expositions sont organisées dans des vitrines jusqu'alors inutilisées, créant ainsi un lien avec les locaux existants. Cela permet de redynamiser l'espace public et de jeter un pont entre le passé et le présent sur le plan socio-historique.</p> <p>https://www.minimuseummuerren.ch/</p>
Coopération hôtelière Frutigland	<p>En 2015, 13 établissements hôteliers se sont regroupés pour créer la coopération hôtelière Frutigland. Dans les environs de Frutigen, dans l'Oberland bernois, il existe de nombreux petits hôtels qui sont confrontés à d'importants défis financiers. Cette coopération vise à promouvoir une meilleure collaboration entre les établissements afin qu'ils puissent s'entraider. Les établissements ont compris qu'ils pouvaient tirer profit les uns des autres et ne craignent pas de perdre des clients au profit d'autres partenaires de la coopération.</p> <p>https://www.swissalpinehotels.ch/</p>
Deux im Schnee	<p>Les départements de l'éducation des cantons de Genève et de Berne ont fondé « Deux im Schnee » en collaboration avec Gstaad Saanenland Tourismus. Il s'agit d'un camp de sports d'hiver bilingue organisé dans la station de Gstaad pour les jeunes du secondaire. La région skiable contribue ainsi à promouvoir la relève dans les sports d'hiver, à soutenir la diversité culturelle et à permettre aux jeunes d'améliorer leurs compétences linguistiques tout en s'amusant. Entre-temps, cette initiative s'est transformée en une offre nationale de camps de sports d'hiver bilingues.</p> <p>https://gosnow.ch/de/blog/deuxim Schnee/</p>
Bateau solaire à Thoune	<p>En 2011, le bateau solaire Cassiopeia a navigué pour la première fois sur le lac de Thoune. La famille Charrois est propriétaire du bateau et a réalisé la plupart des travaux elle-même. Le bateau a été conçu pour le transport public de 12 personnes et son toit solaire produit l'électricité nécessaire au moteur électrique. Avec cette idée, la famille souhaite attirer l'attention sur le potentiel de l'énergie solaire et montrer qu'il est possible de se déplacer de manière durable pendant ses loisirs.</p> <p>https://www.solarschiffthun.ch/</p>
Cours « Être et rester mobile »	<p>Le bureau privé rundum mobil GmbH s'engage en faveur d'une mobilité efficace et sociale. En 2000, divers cours destinés aux seniors ont été lancés sous le nom « Être mobile et le rester ». Ils abordent des questions telles que « Comment acheter un billet à un distributeur automatique ? » ou « Comment voyager en toute sécurité dans les transports publics ? ». Le projet pilote a démarré dans la région de Thoune et a été développé en collaboration avec différents acteurs tels que les CFF, CarPostal et la police cantonale bernoise.</p> <p>https://mobilsein-mobilbleiben.ch/web/</p>

3 Importance des innovations sociales dans le contexte du développement économique régional et de la NPR

La nouvelle politique régionale (NPR) permet d'exploiter les opportunités économiques et de relever les défis régionaux. Elle tient toutefois davantage compte de la dimension écologique et sociale de l'économie régionale : comme le montre le message sur la promotion économique 2024-2027 (cf. Illustration 3-1), le développement durable est un thème transversal important, et les innovations sociales dans la NPR s'inscrivent dans ce thème transversal.

Illustration 3-1 : Contenus, priorités et thèmes transversaux de la NPR

Axes de promotion, priorités thématiques et thèmes transversaux



Source : Message sur la promotion économique 2024-2027

Comme mentionné précédemment, un élément central des innovations sociales dans le cadre de la NPR est la création directe et/ou indirecte de valeur ajoutée. La section suivante aborde en détail les thèmes de la création de valeur ajoutée et de l'innovation sociale.

Création de valeur directe et indirecte des innovations sociales

La **création de valeur directe** résulte directement des activités principales de l'innovation sociale. Elle se traduit souvent par des résultats concrets directement attribuables à l'innovation. En voici quelques exemples :

- Modèles coopératifs dans l'agriculture : la vente commune de produits régionaux (p. ex. coopératives bio) crée de nouveaux débouchés et augmente les revenus des agriculteurs participants.
- Entreprises sociales dans le secteur de la santé : une entreprise qui propose des services de soins abordables aux personnes âgées génère non seulement du chiffre d'affaires, mais crée également des emplois et améliore la qualité de vie du groupe cible.

La valeur ajoutée **indirecte** (plus précisément : valeur ajoutée indirecte, induite et catalytique, voir encadré ci-dessous) résulte d'activités de soutien ou d'effets secondaires de l'innovation sociale. Elle a souvent un effet à long terme et concerne l'environnement de l'innovation, par exemple à travers des réseaux, le transfert de connaissances ou des changements sociaux. Les innovations sociales permettent souvent d'éliminer les obstacles qui entravent la coopération et l'innovation efficaces (en termes économiques, les coûts de transaction sont réduits). Exemples :

- Initiatives éducatives visant à promouvoir l'intégration professionnelle et sociale des jeunes : un programme de mentorat (par exemple Rock Your Life !) renforce non seulement les chances des participants, mais conduit également à long terme à une productivité économique plus élevée et à une baisse des coûts sociaux.
- Projets de quartier dans les villes : des plateformes telles que Urban Gardening favorisent la cohésion sociale et réduisent indirectement les coûts d'entretien des espaces verts publics, tout en améliorant le climat local.
- Fondation Vacances au cœur du patrimoine : elle attire davantage de touristes dans le village et génère ainsi plus de chiffre d'affaires pour les restaurants et les fournisseurs de services.

Illustration 3-2 : Explications sur les effets directs, indirects, induits et catalytiques

Dans le cadre de l'analyse dite d'incidence, qui examine les effets de la création de valeur de projets de toutes sortes, les termes suivants, qui peuvent être exprimés en termes de chiffre d'affaires, de création de valeur ou d'emploi, se sont imposés :

- les effets **directs**, qui résultent immédiatement d'un projet (par exemple, construction et exploitation) (effet de premier ordre).
- les effets **indirects**, qui résultent des prestations préalables des industries sous-traitantes (effets de deuxième, troisième tour, etc.).
- les effets **induits**, qui sont générés par les revenus et la consommation des employés supplémentaires issus des effets directs et indirects.

- effets **catalytiques** : effets consécutifs sur la valeur ajoutée grâce à l'amélioration de l'attractivité du site, à l'attraction d'entreprises, à l'amélioration des infrastructures, à l'augmentation de l'efficacité grâce au transfert de technologies, aux clusters industriels, etc.

Dans le cadre des discussions basées sur les trois exemples présentés lors de la deuxième rencontre (voir description dans Illustration 2-1), les effets économiques suivants ont été identifiés (cf. Illustration 3-3).

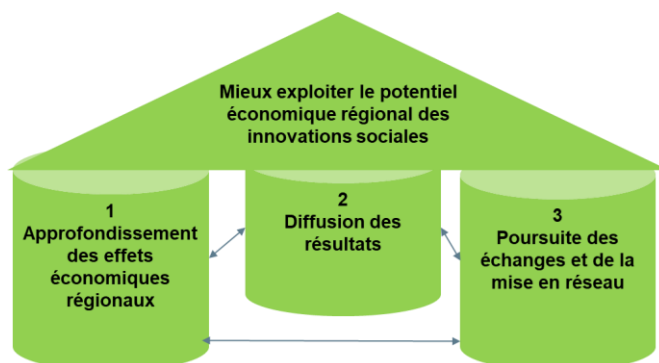
Illustration 3-3 : Effets économiques des trois exemples

Exemple	Effets économiques
Fondation Vacances au cœur du patrimoine	<ul style="list-style-type: none"> – Création d'emplois (location d'appartements de vacances) – Valeur ajoutée touristique dans la région
Maison intergénérationnelle de Schwarzenburg	<ul style="list-style-type: none"> – Création d'emplois (exploitation de la maison intergénérationnelle, places d'apprentissage) – Chiffre d'affaires Restaurant, espace de coworking, location de salles
Volontariat d'entreprise - MEGA Social Innovation	<ul style="list-style-type: none"> – Mobilisation de temps et de travail (bénévole) – Financement pour les associations – Mobilisation de main-d'œuvre gratuite et productive – Augmentation de l'attractivité des emplois

Les innovations sociales peuvent contribuer à la création de valeur économique et générer directement ou indirectement des emplois. Elles ont souvent de nombreux effets indirects dont le lien avec l'innovation sociale n'est pas toujours évident. La discussion a montré que l'identification et surtout la mesure des effets (économiques) constituent un défi majeur qui pourra être relevé dans le cadre de futurs travaux.

4 Résultats concernant les futurs travaux sur les innovations sociales

La troisième et dernière rencontre, qui s'est tenue en novembre 2025, a révélé un vif intérêt des participants pour la poursuite de ce thème et un besoin de mieux exploiter le potentiel économique régional des innovations sociales. Les futurs travaux possibles peuvent être classés en trois domaines prioritaires, comme le montre l'illustration suivante.

Illustration 4-1 : Axes prioritaires des futurs travaux dans le domaine des innovations sociales

Priorité	Description
1 Approfondissement des effets économiques régionaux	La CoSaF a pu mettre en évidence les effets économiques régionaux potentiels (principalement indirects) des innovations sociales, mais ces potentiels doivent encore être approfondis et mieux documentés. Pour ce faire, il est essentiel de disposer d'un modèle d'impact approprié, de connaissances terrain issues des mesures d'impact des projets NPR et d'une collection d'exemples concrets.
2 Diffusion des connaissances	La CoSaF a montré que, même si les connaissances théoriques, scientifiques et pratiques sur les innovations sociales sont nombreuses, elles sont encore trop peu mises en relation avec les effets économiques régionaux et sont donc encore peu connues des acteurs de la communauté NPR. Cet axe prioritaire est donc consacré à la préparation et à la communication des connaissances sur les innovations sociales.
3 Poursuite des échanges et de la mise en réseau	Le groupe de travail de la CoSaF doit être poursuivi sous une forme appropriée et assumer, entre autres, un rôle consultatif. En outre, cet axe prioritaire offre la possibilité d'impliquer d'autres multiplicateurs et d'identifier et d'exploiter les synergies avec les organisations existantes (ont été cités par exemple la Société suisse d'utilité publique (https://sgg-ssup.ch/), le Centre pour la démocratie d'Argovie (https://www.zdaarau.ch/de/) ou Innovation Booster Future Urban Society (Meso Innovationsallianz, voir https://www.futureurbansociety.ch/uber-uns).